

Landsbygdsutveckling i strandnära lägen LIS områden i Bräcke kommun



Tillägg till översiktsplan 2003

Antagen av kommunfullmäktige §43/2012

Innehåll		Byutvecklingsgruppernas inventering	13	Mellankommunal samordning	25
Inledning	3	LIS områden	14	Kartor	25
Bakgrund	3	Geografiska landsbygdsutvecklingsområden	14	<ul style="list-style-type: none"> • Plankarta • Riksintressen natur, kultur, friluftsliv • Skyddade områden inklusive vattentäkter (karta från Lst) • Skogens Pärlor • Fiskeplan (från kommunomfattande översiktsplanen) • Rennäringens intresseområden • Service- och kommunikationer • Bebyggelse inom strandområden 	
Planarbetets bedrivande, arbetsprocesser	3	Verksamhetsanknuten landsbygdsutveckling	14		
Lagstiftningen	3	Tillämpning av strandskyddet kring små vattendrag och vattensamlingar/lokar	15		
Planeringsunderlag	6				
Landsbygdsprogram	6	Slutlig prövning	15		
Serviceprogram för Jämtlands län	6	Ansvarig myndighet	15		
Utvecklingsplan för Bräcke kommun	7	Risk för översvämning	16		
Kommunens servicestruktur och bebyggelse	7	Sysselsättningseffekter	16		
Kommunens strandområden	7	Mall för strandskyddsprövningen	16		
Förutsättningar för landsbygdsutveckling	8	Översiktsplanens konsekvenser	19		
Klimat	11	Miljöbedömning	19		
Kommunala urvalskriterier	12				
Bebyggelse och anläggningar av betydelse för landsbygdsutvecklingen	12	Avgränsning	19		
Undantagna områden	12	Miljökonsekvensbeskrivning	20		
Viktiga stråk	12	Beaktande av mål	23	Bilder	
Redan ianspråktaga sjöar och stränder	13	Sammanfattande redogörelse	25	Jonny Berg, Liv Markström, Bo Holmström	
		Detaljplaner	25		

Inledning

Bakgrund

En ny strandskyddslag trädde i kraft 2009-07-01. En av de största förändringarna är att kommunen kan peka ut särskilda områden för landsbygdsutveckling i strandnära områden, (LIS områden). Dessa områden skall pekas ut i översiktsplanen och innebär ökade möjligheter att ge strandskyddsdispens för att bygga hus eller anläggningar som gynnar utvecklingen av landsbygden. Den kommuntäckande översiktsplanen som antogs 2003 och är till största del fortfarande aktuell. Det finns inget behov av att revidera hela översiktsplanen utan frågor som rör byggande i strandnära lägen behandlas i stället som ett tematiskt tillägg till gällande översiktsplan.

Bräcke kommun har i flera årtionden verkat för möjligheterna till en nyanserad tillämpning av strandskyddsbestämmelserna och pekat på att ett strandnära boende kan bidra till bättre underlag för befintlig service, skapa inflyttning, medföra ökad sysselsättning för småföretagare och sammantaget vara positivt för landsbygdsutvecklingen. I Bräcke kommun finns mycket stor tillgång till sjöar och vattendrag. Kommunen har en gles bebyggelse med relativt små tätorter och bedöms ha goda möjligheter till strandnära bebyggelse utan att det behöver påverka allmänhetens tillgång till stränder samt bevarandet av den biologiska mångfalden.

Syftet med detta tillägg till översiktsplanen är att få fram ett samlat dokument som utifrån de nya reglerna i miljöbalken och plan- och bygglagen visar hur kommunen avser att behandla frågor om byggande och exploatering inom strandskyddsområdet. En viktig del av planen är att redovisa var landsbygdsutveckling kan utgöra ett särskilt skäl till dispens från strandskyddet enligt de nya reglerna i miljöbalken.

Planarbetets bedrivande, arbetsprocesser

Planarbetet har bedrivits med en av kommunstyrelsen utsedd arbetsgrupp bestående av:

Sven-Åke Draxten, kommunstyrelsens ordförande
Jörgen Persson, vice ordförande kommunstyrelsen, från 2011-01-01

Yngve Hamberg, oppositionsråd, 2009 – 2010-12-31
Veronica Eklund, oppositionsråd, från 2011-01-01
Sven Edström, ordförande i bygg- och miljönämnden

Kjell Backlund, teknisk chef
Johnny Berg, byggnadsinspektör
Inger Nilsson, kartansvarig
Ulf Alexandersson, stadsarkitekt

Det praktiska planarbetet har utförts av Ulf Alexandersson.

Under planarbetet har flera samråd genomförts med byutvecklingsgrupperna i Bräcke kommun. De har dels deltagit i inledande introduktionsmöten där kommunen berättat om de nya reglerna för strandskyddet, förutsättningarna för landsbygdsutveckling samt att kommunen ville ha in förslag på vilka områden i respektive kommundel som är lämpliga som LIS-områden och vilka områden där strandskyddet inte bör förändras. De gemensamma mötena har därefter följts upp med flera möten med respektive byutvecklingsgrupp. Dessa har därefter redovisat sina synpunkter på kartor vilka därefter legat till grund för kommunens förslag till LIS-områden.

Lagstiftningen

Allmänt

Strandskyddsbestämmelserna återfinns i miljöbalken kap 7 om skydd av områden. Huvudsyftet med strandskyddet är att trygga allmänhetens tillgång till strandområden och att bevara goda livsvillkor för djur- och växtlivet på land och i vatten. Strandskyddet är ett generellt skydd och gäller på ett likartat sätt i hela landet. Bestämmelserna gäller oavsett om området är tät- eller glesbebyggt, om det finns gott om sjöar och vattendrag eller inte och oavsett vilka naturtyper eller arter som finns i området. Naturen behöver inte vara extra skyddsvärd för att bestämmelserna skall gälla.

Det generella strandskyddet omfattar land- och vattenområdet 100 meter på båda sidor om strandlinjen. Länsstyrelsen kan under vissa förutsättningar utvidga eller upphäva strandskyddet. Kommunerna kan också upphäva strandskyddet inom område som omfattas av detaljplan.

För att få bygga, gräva, anlägga eller på annat sätt påverka strandskyddsområdet krävs dispens, dvs ett undantag från förbudet i strandskyddsbestämmelserna. För att få dispens från strandskyddet krävs ett särskilt skäl enligt lagen och att syftet med strandskyddet inte påverkas negativt.

Ny strandskyddslagstiftning

De viktigaste nyheterna i den nya strandskyddslagstiftningen, som trädde i kraft 2009/2010 är att kommunerna får ansvar för att besluta om dispenser och upphävande av strandskydd i detaljplaner. Kommunerna får också det huvudsakliga tillsynsansvaret

över strandskyddet. De särskilda skäl som krävs för dispens eller upphävande har preciserats och förts in i lagtexten. Det särskilda skälet ”lucktomt” försvinner.

Enligt de nya reglerna i miljöbalken kan kommunerna i översiktsplan peka ut områden för landsbygdsutveckling, där detta därefter kan användas som dispensskäl.

Vid varje beslut om dispens eller upphävande skall det säkerställas en fri passage mot stranden för allmänheten på minst 25 meter. För att fastställa gränsen mellan tomtmark och mark där allemansrätten gäller, skall till varje dispensbeslut fogas en karta som visar tomtplatsens avgränsning.

Länsstyrelsen har en vägledande och granskande roll gentemot kommunen. Man skall pröva de kommunala besluten och får även möjligheter att upphäva kommunala beslut i strandskyddsfrågor. Länsstyrelsen ansvarar för beslut och tillsyn av strandskyddet när det gäller försvarsanläggningar, allmänna vägar och järnvägar samt skyddade området enligt kap 7 i miljöbalken (naturreservat, natura-2000 områden, nationalparker, vattenskyddsområden mm). Länsstyrelsen får även besluta att förbuden inte skall gälla kompletteringsåtgärder till en huvudbyggnad som vidtas inom 15 meter från huvudbyggnaden men inte närmare strandlinjen än 25 meter och inom en tomtplats som har angetts i ett beslut om dispens.

Förbjudna åtgärder

Inom strandskyddat området är det förbjudet att:

- Bygga nytt eller ändra byggnader så att de kan användas till något annat ändamål

- Utöka privat zon/hemfridszon genom att t ex ställa ut utemöbler eller anlägga gräsmattor eller rabatter på mark som är tillgänglig för allmänheten
- Gräva eller förbereda byggnationer
- Uppföra anläggningar eller anordningar utan dispens i ett område som annars är tillgängligt enligt allemansrätten. Ingreppen får inte heller förändra livsvillkoren för djur och växter. Exempel är bryggor, pirar, muddring, vägar och parkeringsplatser.

Undantag från det generella förbudet där tillstånd inte krävs eller dispens behövs, gäller för jordbruk, skogsbruk, renskötsel och yrkesfiske, om:

- Byggnaden eller åtgärden behövs för näringen
- Bygganden eller åtgärden måste ligga inom strandskyddat område
- Byggnaden inte är utformad för boende
- Verksamheter ger ett betydande tillskott till utövarens försörjning
- Vanlig hobbyverksamhet medger inte undantag från strandskyddet

Särskilda skäl

Ändringarna i miljöbalken innebär en precisering av de skäl som får användas för dispens. Endast följande skäl kan normalt åberopas vid ansökan om strandskyddsdispens:

- Området har redan tagits i anspråk på ett sätt

som gör att det saknar betydelse för strandskyddets syften

- Området är väl avskilt från stranden genom en väg, järnväg, bebyggelse, verksamhet eller annan exploatering
- Området behövs för en anläggning som för sin funktion måste ligga vid vattnet och behovet inte kan tillgodoses utanför området
- Området behövs för att utvidga en pågående verksamhet och utvidgningen inte kan genomföras utanför området
- Området behöver tas i anspråk för att tillgodose ett angeläget allmänt intresse som inte kan tillgodoses utanför området
- Området behöver tas i anspråk för att tillgodose ett annat mycket angeläget intresse.

Inom de i översiktsplanen angivna landsbygdsutvecklingsområden i strandnära lägen (LIS-områden) gäller också att dispens kan ges om:

- Området tas i anspråk för en ny byggnad eller anläggning som bidrar till landsbygdsutveckling
- Området tas i anspråk för enstaka en- eller tvåbostadshus som uppförs i närheten av befintlig bebyggelse.

För att dispens skall kunna beviljas får inte allmänhetens tillgång till strandområdena försämrats eller åtgärden väsentligt förändra livsvillkoren för djur- och växtlivet. Detta skall prövas i varje enskilt fall.

Strandskyddets omfattning

Småvatten (mindre än 1 ha) i åkermark och diken som anlagts för avvattnings i jordbruks- och skogsmark omfattas inte av strandskyddsreglerna. Alla andra vatten och strandmiljöer omfattas av strandskydd enligt lagtexten.

I det kuperade landskap som dominerar inom kommunen finns en mängd småbäckar, oftast sommartorra som avrinner från höjdområdena ner mot låglandet, där bebyggelsen ofta finns. Småbäckarna ligger ofta nära varandra, saknar som regel betydelse för friluftslivet, har i de flesta fall litet skyddsbehov ur naturvårdssynpunkt. Kommunen anser det orimligt att alla dessa med automatik skulle omfattas av strandskyddsbestämmelserna med 100 meter på vardera sida om den lilla bäcken.

För att erhålla en mer rättssäker tillämpning anser kommunen att strandskyddet bör kunna redovisas på karta. Skyddet bör därför genom länsstyrelsebeslut begränsas till de sjöar och vattendrag som syns på detaljerade allmänna kartor, detta gällde tidigare enligt förordnande för Jämtlands län och gäller fortfarande i t ex Norrbotten och Västerbottens län. Bräcke kommun önskar att länsstyrelsen med kraft verkar för att åstadkomma ett beslut enligt ovanstående.

Landsbygdsutvecklingsområden i strandnära lägen – LIS

Syftet med att redovisa LIS-områden i översiktsplanen är att stimulera den lokala och regionala utvecklingen i områden som har god tillgång till fria strandområden och där en viss byggnation kan ske utan att strandskyddets syften åsidosätts. LIS-områdenas

avsikt är att skapa långsiktiga sysselsättningseffekter. Dit hör utökat långsiktigt underlag för bygdens mark- och byggentreprenörer, befintliga och nystartade turist- och upplevelseverksamheter samt de indirekta effekter som tillskapas genom ett utökat underlag för handels- och serviceverksamhet. Service kan vara offentlig såsom skolor, bibliotek och vårdcentraler eller kommersiell som handel, restauranger och banker. Även kollektivtrafik räknas till service. LIS-områden kan öka och stabilisera underlaget för service genom möjligheten att skapa attraktiva boendemöjligheter som leder till ökad inflyttning och mer fritidsboende.

Möjligheterna att uppföra småskaliga turistanläggningar och uthyrningsstugor i strandnära lägen kan stärka befintliga jord- och skogsbruksföretag eller bli ett komplement till andra verksamheter för de som bor på landsbygden. Flera ben att stå på förbättrar möjligheterna till fortsatt landsbygdsboende och kan också öka förutsättningarna för inflyttning av nya företagare.

För att bygga enstaka bostadshus (permanent- eller fritidshus) med tillhörande komplementbyggnader inom LIS-områden räknas det inte som särskilda skäl om husen bidrar till utveckling av landsbygden. I stället får man ta hänsyn till om huset skall byggas i anslutning till redan befintligt bostadshus. I förarbetena anges att det bör

vara mindre än 200 meter till ett befintligt bostadshus för att det skall uppfylla lagens krav. Utan en sådan särskild bestämmelse för enstaka bostadshus skulle det finnas en risk att nybebyggelse utvecklas på ett ostrukturerat sätt och med stora avstånd och att det i vissa fall långsiktigt inte skulle finnas några stora orörda strandområden kvar.

Kommunens uppfattning är att varje tillkommande/utökat verksamhet som kan tillskapa arbetstillfällen och varje tillkommande bostadshus (permanent- eller fritidshus), som ger underlag för service, är viktiga delar i landsbygdsutvecklingen, oberoende vart i kommunen tillskottet sker.



Planeringsunderlag

I den kommunomfattande översiktsplanen antagen av kommunfullmäktige 2003 återfinns kommunbeskrivning, planeringsförutsättningar samt en omfattande redovisning av allmänna intressen. Den omfattar både kartor samt beskrivningar av respektive område. Dessa fakta redovisas därför inte i sin helhet i detta tillägg, utan hänvisning sker till den kommunomfattande översiktsplanen. Den återfinns på kommunens hemsida www.bracke.se.

För att underlätta läsningen av detta tillägg till översiktsplanen, redovisar dock sist i planen det viktigaste planeringsunderlaget i kartform. Dessa är:

Riksintressen

Skyddade områden inklusive vattentäkter (LST GIS-skikt)

Lokala natur- kultur och friluftslivsintressen, ängs- och hagmarker, våtmarker (från översiktsplanen)

Skogens Pärlor, Skogsstyrelsen

Fiskeplan

Rennäringens intresseområden

Uppgifter i artskyddsförordningen samt underlag ur artportalen (bl a rödlistade arter) finns tillgängliga hos kommunen efter särskilt samråd med Länsstyrelsen (Bengt Pettersson). Detta underlag används i den enskilda ärendehantering.

Landsbygdsprogram

Landsbygdsprogrammet är ett sjuårigt EU-program som ger aktörer och entreprenörer på landsbygden möjlighet att söka bidrag för att starta eller utvidga företag, men också för att höja kompetensen hos företag. De övergripande målen för landsbygdsprogrammet är att:

- Förbättra konkurrenskraften och tillväxten i jord- och skogsbruket, inklusive rennäringen och på så sätt öka sysselsättningen på landsbygden
- Ytterligare miljöanpassa det svenska jordbruket, bevara det öppna landskapet och en mångfald av växt- och djurarter
- Utveckla en varierad företagsverksamhet och göra det lättare att leva och att arbeta på landsbygden

Syftet är att nå ekonomisk, ekologisk och social hållbar utveckling på landsbygden. Programmet vänder sig till alla som vill ägna sig åt näringsverksamhet eller utveckling på landsbygden. De flesta stödformerna vänder sig till jordbrukare, men en del åtgärder är även möjliga för småföretagare, skogsägare, ideella föreningar eller andra aktörer på landsbygden.

Landsbygdsprogrammet består av miljöersättningar samt projekt- och företagsstöd. Programmet skall leda till att länet har ett lönsamt jord- och skogsbruk med primärproduktion inriktat på mjölk och kött, fler företag på landsbygden och att landsbygdens attraktionskraft förstärks.

Att bygga strandnära jakt- och fiskecamper, boende intill turism-, mat- och upplevelseanläggningar eller uthyrningsstugor i

byn eller i skogen, bedöms ligga väl i linje med målen för landsbygdsprogrammet och där just det strandnära läget kan utgöra en utökad attraktionskraft som bidrar till bättre beläggning och därmed kan skapa kompletterande sysselsättning för befintliga jord- och skogsbruksföretagare eller andra aktörer. Dessa förbättrade utvecklingsförutsättningar bör gälla inom hela kommunen och inte enbart inom de geografiskt utpekade LIS-områdena.

Regional utvecklingsstrategi för Jämtlands län

Den övergripande visionen för Jämtlands län är att skapa en region att längta till och växa i enligt strategiprogrammet. Bland de övergripande målen för att nå dit kan nämnas behovet av att fler personer flyttar till länet, fler personer är företagare än idag samt att fler personer besöker vårt län än idag. I programmet redovisas att landsbygden i Jämtlands län är attraktiv som boendemiljö för många. Särskilt attraktiva är landsbygdsmiljöer inom rimliga pendlingsavstånd från Östersund eller andra orter med arbetstillfällen och grundläggande service. Möjligheter till att bygga i attraktiva lägen med hänsyn till viktiga natur- och kulturvärden kan ytterligare bidra till att öka inflyttningen på landsbygden.

Vidare påpekas att ett aktivt jordbruk är en förutsättning för de öppna landskap och de kulturmiljöer som attraherar såväl boende som turister. I strategiprogrammet betonas betydelsen av kommunernas översiktsplanering som ett aktivt instrument för att tillskapa en levande landsbygd. Här nämns särskilt behovet av en lokal anpassning av strandskyddet som ett led i att tillskapa attraktiva boendemöjligheter och strandnära verksamheter.

Serviceprogram för Jämtlands län

För Jämtlands län finns ett särskilt regionalt serviceprogram upprättat. Det övergripande målet med programmet är att bidra till att en god service kan erhållas alla invånare i Jämtlands län inom rimliga avstånd. I programmet konstateras att utvecklingsförutsättningarna ser väldigt olika ut i olika delar av länet. Befolkningsminskningen sker främst i länets glesbygder. Detta beror till största delen på att det dör flera än det föds i dessa områden eftersom det bor en relativt hög andel äldre personer i glesbygden och förhållandevis få i familjebildande åldrar. Ljusare bild visas däremot i vissa tätortsnära landsbygder där det sker en viss befolkningsökning tack vare inflyttning. Att upprätthålla en god service i länets bygder är en viktig förutsättning för att uppnå en positiv befolkningsutveckling.

Idag finns ca 65 mindre dagligvarubutiker på landsbygden i Jämtlands län med risk för att ytterligare butiker kommer att överväga nedläggning de kommande åren som en följd av befolkningsutvecklingen tillsammans med ändrade inköpsmönster och skärpta grossist- och leveransvillkor. Samma förhållanden gäller även för landsbygdens drivmedelsservice, bankservice och även för den statliga servicen. En ökad nedläggning av servicen i glesbygd medför ökad belastning på miljön pga av längre inköpsresor till närmaste tätort.

Varje tillkommande verksamhet eller tillkommande bostadshus för både fritids- och permanentboende bidrar till att stötta befintlig service. Möjligheterna att bygga strandnära kan öka viljan till inflyttning, byggande av ytterligare enskilda fritidshus eller utvidgning eller nystart av mindre turistföretag och

därmed bidra till att säkerställa och förbättra underlaget för glesbygdens serviceanläggningar. Dessa förbättrade utvecklingsförutsättningar bör gälla inom hela kommunen och inte enbart inom de geografiskt utpekade LIS-områdena.

Utvecklingsplan för Bräcke kommun

Enligt utvecklingsplanen är kommunens mål att öka det totala invånarantalet för att få ett bättre underlag för kommunal och kommersiell service. Detta skall uppnås genom att fortsätta med och utveckla den framgångsrika kampanjen för att locka fler samt skapa bra förutsättningar för den som vill bo kvar i kommunen och för nya människor som vill flytta dit. Angående service är målet att utbudet av service skall bevaras och helst utvecklas. Vad gäller bostäder och bebyggelse är målet att det skall vara möjligt att bo och bygga i både tätorter och på landsbygden samt att generellt åstadkomma ett ökat byggande i Bräcke kommun. Detta skall bli uppnått genom att arbeta för en nyanserad tillämpning av strandskyddsreglerna så att fler kan bosätta sig vid sjöar och vattendrag.

Detta tillägg till översiktsplanen är således ett viktigt instrument att uppnå de mål som finns formulerade i kommunens utvecklingsplan.

I den senaste kommunplanen (2011-2013) redovisas den vision som kommunfullmäktige antagit för Bräcke kommun. Visionen sammanfattas i tre punkter. I Bräcke kommun år 2020 har:

- Befolkningen ökat genom sin miljö och sitt strategiska läge mellan Östersund och Sundsvall
- Näringslivet ökat genom entreprenörsandan och den goda samverkan som finns mellan det of-

fentliga och privata

- Välbefinnandet ökat genom en god hälsa, en stor delaktighet och ett rikt fritids- och kulturutbud.

Ett strandnära byggande bedöms vara en viktig åtgärd för att uppnå ovanstående vision.

Kommunens servicestruktur och bebyggelse

Befintlig service är koncentrerad till kommunens tätorter, men det finns även viss grundläggande service utspridd inom kommunens övriga delar. På karta sist i planen redovisas kommunens livsmedelsaffärer, drivmedelsanläggningar, skolor, barnomsorg, äldreomsorg, skolskjutsstråk, kollektivtrafik mm

Befintlig bebyggelse är spridd över kommunens hela yta, men med viss koncentration längs E 14/järnvägen. På karta sist i planen redovisas befintlig bebyggelse inom kommunen samt dessutom bebyggelse belägen inom 100 meter från stranden. Kring denna bebyggelse redovisas också cirklar med 200 meters diameter.

Kommunens strandområden

Faktauppgifter

Bräcke kommun har en areal på 3849 km². I kommunen bor det år 2010 knappt 7 000 invånare. Bräcke är mycket rikt på sjöar och vattendrag. Av kommunens totala yta utgör 378 km² vatten. Längden på strandlinjen för kommunens sjöar och vattendrag bredare än 6 m är 3130 km. Därutöver har kommunen 3048 km smala vattendrag vilka är mindre än 6 m breda.

Inom kommunen finns enligt ovan totalt 6178 km strand. Av sjöar och vattendrag inom kommunen bredare än 6 m är 2832 km är obebyggd. Det innebär att endast 298 km är bebyggelsepåverkade. Detta innebär att det sammanlagt finns ca nästan 1000 m obebyggd strand per kommuninvånare idag.

Strändernas användning

Bräcke är ovanligt rikt på mindre sjöar och vattendrag, som dessutom är spridda över i stort sett hela kommunens yta. De flesta tätorterna och byarna men även många gårdar är placerade i anslutning till sjöarna. På Revsundssjön finns ett relativt omfattande båtliv där främst vissa öar och klippstränder utgör attraktiva besöksmål. Forsaån utgör ett populärt besöksområde sommartid med attraktiva och spektakulära badmöjligheter. De strömmande partierna längs Gimån utgör attraktiva fiskeområden men används även för kanotfärder mm. I övrigt finns ett antal populära badplatser och utflyktsmål spridda inom kommunen. Genom ett nära samarbete med de lokala byutvecklingsgrupperna har dessa identifierats i arbetsprocessen och därmed undantagits från förslagen på LIS-områden.

Inom kommunen finns ett flertal sjöar och vattendrag där man medvetet satsat på att utveckla ett attraktivt fiske. Förutom de strömmande partierna av Gimån är även flera andra strömmande vattendrag och mindre sjöar viktiga för fisket. Dessa har också identifierats via de lokala byutvecklingsgrupperna och undantagits från förslag som LIS-områden. Förutom Forsaån, de strömmande partierna av Gimån samt de sjöar och vattendrag som utvecklats för fisket, sker inget omfattande friluftsliv eller strövande längs stränderna inom kommunen. Friluftslivet i

Norrlands inland har som regel en annan inriktning.

Vid utpekandet av LIS-områden har hänsyn tagits till fiskeplanens innehåll genom att inga LIS-områden finns vid sjöar som markerats värdefulla för fisket eller längs värdefulla vattendrag (reproduktionsområden).

Vad gäller naturvärden och biologisk mångfald har ingen särskild inventering genomförts som underlag för LIS-arbetet. Detta skulle medföra en mycket omfattande inventeringsinsats som små glesbygdskommuner normalt inte har resurser för. Bedömningarna måste därför göras mot befintligt kunskapsunderlag (naturområden av riksintresse, Skogens Pärlor, lokala naturvärden, artdatabasen mm). Detta synsätt stämmer också överens med den uppfattning länsstyrelsen redovisat vid seminarier som föregått översiktsplanarbetet. Vid utpekandet av kommunens LIS-områden har hänsyn tagits till ovanstående värden. I några fall kan enstaka mindre naturvärden redovisade i Skogens Pärlor finnas inom angivna LIS-områden, men då får hänsyn tas vid prövning i varje enskilt fall.

Förutsättningar för landsbygdsutveckling i Bräcke kommun

Landsbygd i Bräcke kommun

I strandskyddslagstiftningen definieras inte begreppen landsbygd eller landsbygdsutveckling. Det är upp till kommunen att i dialog med länsstyrelsen och i översiktsplanen ange vad som är landsbygdsutveckling i strandnära lägen. Det finns flera olika definitioner för landsbygd. Enligt Glesbygdsverket, numera Tillväxtverket bor 24 % av svenskarna på landsbyg-

den, där landsbygd avser boende utanför tätort med mer än 3 000 invånare.

OECD:s definition baseras på den andel av befolkningen som bor i kommuner med en befolkningstäthet mindre än 150 inv/km².

Enligt ovanstående definitioner skulle hela Bräcke kommun falla under begreppet landsbygd. I planarbetet har dock kommunen bedömt att det inte är lämpligt att ange LIS-områden inom eller i direkt anslutning till kommunens huvudort Bräcke. Övriga delen av kommunen anses utgöra landsbygd.

Bebyggelseutveckling och bebyggelsestryck

Allmänt råder ett lågt bebyggelsestryck i Bräcke kommun. Antalet nya permanentus har varit mycket begränsat under ett flertal år (1 hus/år under senaste 7 åren. Det årliga fritidshusbyggandet uppgår till ca 14 nya hus/år, vilket också måste betraktas som ett relativt lågt bebyggelsestryck jämfört med t ex länets fjällkommuner och landet i övrigt.

Landsbygdsutveckling i Bräcke kommun, kommunala mål

Bräcke är en skogskommun med en levande landsbygd där naturupplevelser och rikedom av vattendrag för rekreation och fiske bidrar till livskvalitén. Detta är viktigt att bevara och kommunen är mån om att skydda områden där det finns stort värden för det rörliga friluftslivet. I kommunen finns dock omkring 700 sjöar och överlag lågt exploateringstryck. Genom att se den sjönära landsbygden som en resurs i kommunens tillväxtarbete kan en satsning på landsbygdsutveckling leda till att kommunens vision om befolkningstillväxt, entreprenörsanda och välbefinnande uppnås.

Tidigare SWOT-analyser visar att Bräcke kommuns styrkor ligger i den goda tillgången på mark, skog och vatten, goda förutsättningar för jakt, fiske och friluftsliv, höga natur- och kulturvärden, småskaligt mathantverk och goda kommunikationer på Mittbanan och E 14 som löper genom kommunen. Ett hållbart nyttjande av jord och skog skapar attraktiva miljöer att leva, vila och arbeta i, vilket ger möjligheter för tillväxt av turism, entreprenad och andra tjänster. De svagheter som kommunen arbetar mot inkluderar svårigheten att upprätthålla både offentlig och kommersiell service på landsbygden, gles infrastruktur, befolkningsstruktur och befolkningsminskning, en relativt sett låg utbildningsnivå och lågt värderade hus och industrifastigheter.

Bräcke kommuns arbete med landsbygdsutveckling består idag av samverkan med andra parter och stöd till insatser för inflyttning, entreprenörskap, förbättrad infrastruktur och kommunikationer och service, liksom frågor om inflyttande och delaktighet. Engagemanget kring utvecklingsfrågor är stort och kommunens bygder rymmer ett stort antal utvecklingsgrupper och kooperativ. Bräcke kommun deltar också fram till 2013 i Leader Mittland för landsbygdsutveckling. Nedan redovisas några verksamheter och åtgärder av strategisk betydelse för landsbygdsutvecklingen i Bräcke kommun samt hur ett nyttjande av strandnära resurser kan bidra till att utveckla det lokala näringslivet, skapa inflyttning och befolknings-tillväxt samt skapa underlag för offentlig- och kommersiell service.

Näringslivsutveckling

Historiskt sett har jordbruk och skogsbruk gett kommunens invånare utkomst och sysselsättning. Idag

är dessa näringar fortfarande viktiga men sysselsätter allt färre på landsbygden. I Bräcke kommun finns ett stort antal småföretagare inom trä- och metallbearbetning, småskalig matproduktion och jakt- och upplevelseturism. Det finns en utvecklingspotential genom ökad förädlingsgrad av lokala råvaror inom näringar som jord- skog- och fiskebruk, besöks- och upplevelseturism och lokal service- och tjänsteproduktion. Attraktiva boendemiljöer särskilt i strandnära lägen kan därvidlag bidra och vara en hjälp för att rekrytera kompetent personal till företagen i kommunen.

Upplevelseturism

Naturen är en resurs för upplevelseföretagen, både för de som inriktar sig på jakt och fiske och för de av kommunens många matentreprenörer som kombinerar småskalig och kvalitativ matproduktion med upplevelseturism. Att ge möjlighet att bygga boendeanläggningar i attraktiva strandlägen samtidigt som man säkerställer bebyggelsefria strandområden är av strategisk vikt för utvecklingen av turismnäringen. Ett ökat antal besökare till kommunen ger också större underlag för service i de olika kommundelarna. Vart önskemål om småskaliga strandnära boendeanläggningar kommer att uppstå är dock mycket svårt att förutse.

Kommunen anser därför att inom stora delar av kommunen, med undantag för värdefulla natur- och rekreationsområden, bör det vara möjligt att använda regeln om landsbygdsutveckling i strandnära lägen för småskaliga turist- och upplevelseanläggningar utan att ett område är redovisat som ett särskilt LIS-område i översiktsplanen.

Fritidsboende

I många byar men också på andra platser finns idag omfattande fritidsboende och antalet gästnätter beräknas vara stort även om inte de inte kan mätas med tillförlitlig statistik. Under semestermånaderna bidrar dessa fritidsboendes köpkraft till att bevara den kommersiella service som annars svårigen klarar av de ekonomiska villkoren. Utökade möjligheter för ett strandnära fritidsboende kan sammantaget därför bidra till att säkerställa den kommersiella servicen som finns runt om i kommunen. Ett kontinuerligt fritidshusbyggande, gärna på en högre nivå än idag, skapar underlag för lokala mark- och byggentreprenörer samt olika hantverkare. Fritidshusbyggandet inom kommunen är huvudsakligen koncentrerat till befintliga byar och bebyggelsestråk, där också huvud delen av kommunens LIS-områden föreslås bli lokaliserade. Därigenom kan de idag större obebyggda natur- och friluftsområdena bibehållas intakta.

Inflyttning

Undersökningar gjorda av Tillväxtverket visar att omkring 50 000 svenskar kan tänka sig att flytta till landsbygden. Bräcke kommun arbetar sedan lång tid med att stimulera inflyttning till landsbygden. Bebyggelsestrycket har dock under de senaste decennierna varit lågt och befolkningsutvecklingen har under samma period varit negativ. Detta har också avspeglat sig i organisationen av den offentliga servicen som minskat i takt med det förändrade underlaget. Ett sätt att vända denna utveckling är att erbjuda möjligheter till livsstilsboende i attraktiva, strandnära miljöer. Kommunen ser också ett ökat intresse för inflyttning från andra europeiska länder. Det som lockar är boendemiljön och möjligheten att utvecklas som entreprenörer. Inflyttarna kommer ofta med nya idéer och

startar nya verksamheter och utgör en potential för utveckling och förnyelse. Kommunen anser därför att ett stort utbud av bebyggelsemöjligheter i strandnära lägen kan öka inflyttningen och därmed bidra till att förbättra underlaget för både kommersiell och offentlig service. Som nämnts ovan lokaliseras också LIS-områdena i huvudsak till befintliga byar och bebyggelsestråk.

Finansiering av byggande på landet

Bräcke kommun verkar aktivt för att underlätta finansiering av bostadsbyggande på landsbygden. I dagsläget hålls byggandet tillbaka då det är svårt att få krediter för hus med lågt marknadsvärde. Utökade möjligheter till byggande i attraktiva strandnära lägen innebär ett högre marknadsvärde på färdiga hus och kan därmed stimulera byggandet genom att finansieringen underlättas.

Kommunikationer

Bräckes läge mellan stadscentra i Östersund och Sundsvall gör kommunen intressant för de som söker tätortsnära landsbygd. Forskning visar att det ofta är barnfamiljer som söker sig till denna typ av boende. Detta innebär att framför allt stråket längs E 14 och järnvägen genom kommunen är särskilt intressant vad gäller LIS-områden. En grundläggande kollektivtrafik finns även längs andra stråk i kommunen Dessa omfattar de mest bebyggda stråken med tillhörande orter. Ett ökat byggande längs dessa stråk innebär också förbättrat underlag för kollektivtrafiken längs dessa stråk.



Vattenanknutna aktiviteter



Klimat

Klimatet idag

Bräcke är en del av den tempererade klimatzonen och har ett utpräglat inlandsklimat med stora skillnader mellan varma somrar och kalla vintrar.

Klimatförändringar

Länsstyrelsen i Jämtlands län har i rapporten ”Anpassning till ett förändrat klimat” från 2009 beskrivit klimatförändringarnas betydelse för länet. Man har där gjort följande sammanfattning av de idag bedömda klimatförändringarna till år 2100:

Temperatur

Varmare, framför allt på vintern +6 till +7°C. Höst och vår stiger med nästan 5°C. Sommartemperaturen beräknas stiga minst med ca 3,5 till 4°C.

Nederbörd

Nederbörden ökar för alla säsonger utom för sommaren. Vår och höst: inland 30 %, fjäll 40 %. Vinter ökar mest med inland 50 % och fjäll 60 %. Dagar med snötäcke beräknas bli drygt 100 dagar, -50 % kortare till år 2100 för både inland och fjäll.

Islossning

Tidpunkten för tidigaste islossningen minskar mest. Tidigare islossning 20 till 30 dagar. För inland: 25 dagar tidigare, för fjäll 20 till 30 dagar tidigare. För fjällen beräknas dessutom från och med perioden 2071-2100 isfria år inträffa i delar av distriktet.

Soldagar

Soldagar minskar något. För inlandet med ca 20 dagar och för fjällen med ca 40 dagar.

Värmeböljor

De längsta värmeböljorna beräknas bli längre för både inland och fjäll. För fjäll gäller även en ökad utbredning från enstaka platser till regelbundet i hela distriktet.

Torka

För både inland och fjäll beräknas den längsta sammanhållna torrperioden per år minska lite och blir kortare jämfört med 1961-1990.

Vegetationsperiod

Vegetationsperiodens längd beräknas öka med drygt 60 dagar för både inland och fjäll.

Byvindarna

Inget tyder på att vindarna kommer att öka i styrka eller antal.

Värmebehov

Uppvärmningsbehovet beräknas minska för inland ca 15 %. För fjäll ca 25 %.

Kylbehov

För Jämtlands län beräknas kylbehovet under sommarmånaderna endast att öka något i början av 100-årsperioden. Behovet ökar något mer under perioden 2071-2100.

Risk och säkerhet

Länsstyrelsen bedömer de viktigaste områdena för riskhantering till följd av klimatförändringarna vara följande:

- Energiförsörjning
- Kommunikationer
- Hälsa, vård och omsorg
- Skred, ras och erosion
- Översvämningsrisker
- Vattenförsörjning och avloppshantering
- Fysisk planering och bebyggelse

De delar som direkt berör Bräcke är risken för skred, ras och erosion, översvämningsrisker, vattenförsörjning och avloppshantering samt fysisk planering och bebyggelse.

Skred, ras och erosion

Skred, ras och erosion kan uppstå till följd av höga vattenflöden, högt vattentryck i marken i vissa jordarter, främst leror. Tidigare snösmältning och större nederbördsmängder kan ge upphov till höga flöden i bäckar och åar. Detta kan innebära erosion och rasrisker i vattendragens närhet. I Bräcke kommun finns enligt rapporten inga kända skred i närheten av bebyggda områden eller större vägar. Risken för naturliga ras eller skred bedöms därför vara liten. Det finns inga områden med skredkänsliga jordarter i kommunen.

Översvämningsrisker

Med det begränsade avvattningsområde som huvuddelen av kommunens åar och bäckar betjänar samt hittillsvarande erfarenheter, bedöms risken för omfattande översvämningar som små.

Kommunala urvalskriterier

Bebyggelse och anläggningar av betydelse för landsbygdsutvecklingen

Nedanstående anläggningar och byggnader bedöms kunna vara av betydelse för landsbygdsutvecklingen inom kommunen. Genom möjligheten till strandnära lokalisering bedöms bebyggelsen och anläggningarna bli attraktivare och därmed i högre grad bidra till en positiv utveckling.

- Större turistanläggningar
- Anläggningar för småskalig turism som t ex jakt- och fiskecamper, stugbyar, bad- och båtplatser.
- Mindre grupper med uthyrningsstugor samt enstaka uthyrningsstugor som utgör komplement till annan verksamhet t ex jord- och skogsbruk, matentreprenörer.
- Småskalig livsmedelsproduktion (t ex fiskodling)
- Enskilt permanentboende
- Enskilt fritidshusboende
- Planlagda strandnära områden för permanent- och/eller fritidshusboende.

Överlag bedöms de av kommunen utpekade LIS-områden ha god tålighet för ytterligare bebyggelse, då de i huvudsak är lokaliserade till byar och bebyggelsestråk med befintlig bebyggelse. Där LIS-områden berör kulturhistoriskt intressanta områden skall förutom den enskilda strandskyddsprövningen även bedömas huruvida bebyggelsen är förenlig med kulturmiljön på platsen. Därutöver ska alltid en prövning av platsens lämplighet göras enligt reglerna i PBL och en bedömning i det enskilda fallet av påverkan

på strandskyddets syften samt djur- och växtlivet på platsen.

Kommunen har i övrigt inte några särskilt utpekade skyddsvärda landskapsbildspartier som fordrar ett särskilt beaktande och som inte bedöms tåla ytterligare enstaka bebyggelse.

Genom att föreslå LIS-områden till befintliga byar och bebyggelsestråk påverkas inte stränderna inom de obebbyggda skogsområdena inom kommunen annat än av enstaka mindre turistiska microanläggningar.

Undantagna områden

Utifrån ovanstående förutsättningar, statliga anvisningar om strandskyddsreglerna, befintligt planeringsunderlag, lokala kunskaper mm har kommunen tagit fram kriterier för urval av LIS-områden som kommunen bedömer medföra att strandskyddslagstiftningens syfte allmänt tillgodoses samtidigt som ett strandnära byggande kan bidra till landsbygdsutvecklingen.

Följande typer av strandområden undantas som möjliga LIS-områden:

- Stränderna längs strömmande partier av riksintressena Gimån och Forsaån
- Riksintressen för naturvård och friluftsliv förutom byar och befintliga bebyggelsestråk längs Gimån
- Naturresevat och andra skyddade områden inkl planerade resevat

- Värdefulla ängs- och betesmarker
- Badplatser
- Tätortsnära strandområden
- Värdefulla natur- och friluftsområden utpekade av byutvecklingsgrupperna
- Områden utpekade i våtmarksinventeringen
- In- och utloppsområden till större åar och bäckar
- För fisket viktiga sjöar och vattendrag som pekat ut i kommunens fiskeplan
- Större opåverkade vildmarksområden av betydelse för nuvarande och framtida upplevelseturism
- Vattenskyddsområden
- Natura-2000 områden förutom vissa strandområden längs det mycket stora Natura-2000 området Gimåns vattensystem som förutom Gimån även omfattar hela Revsundssjön med angränsande sjöar tillhörande vattensystemet.
- Sjöar och vattendrag inom utbyggnadsområden för vindkraftsparker

Viktiga stråk

Vid urvalet av LIS-områden har följande utgångspunkter prioriterats:

Samhällsgeografiskt viktigare stråk/områden

I Bräcke bildar de större tätorterna tillsammans med de mindre byarna sammanhållande stråk med till-

hörande influensområden som har större förutsättningar för att bidra till en lokal landsbygdsutveckling. En utveckling inom alla delar av kommunen är ur ett kommunalt perspektiv utvecklande för hela kommunen, men för att optimera förutsättningar för att skapa en lokal och regional hållbar utveckling bör den översiktliga planeringen sträva efter flera samverkande faktorer så att synergieffekter kan uppstå.

De identifierade samhällsgeografiska stråket som sträcker sig längs E 14 och järnvägen, redovisas översiktligt på särskild karta.

Kommunikationseffektiva stråk/noder

Den utspridda befolkningskaraktären i Bräcke bidrar till att kommunen har en relativt hög andel bilar per invånare. Tillgången till kollektiva färdmedel är begränsade till vissa stråk där zonen kring E 14 och järnvägen har en bättre tillgång till kollektivtrafik än andra delar av kommunen. Den inomkommunala kollektivtrafiken är väsentligt glesare och i princip uppbyggd kring skolskjutsbehovet. Ett ökat boende på landsbygden kan dock bidra till att säkerställa befintlig kollektivtrafik, men knappast bli av den omfattningen att en mer utökad kollektivtrafik kan sjösättas. Även framledes kommer således det enskilda bilåkandet att utgöra det huvudsakliga kommunikationsmedlet för många som bor på landsbygden. Längs med och i anslutning till de samhällsgeografiskt intressanta stråken och de kommunikationseffektiva stråken finns attraktiva områden med goda förutsättningar för landsbygdsutveckling. Till dessa hör också angränsande zoner och områden belägna 5-10 km från dessa stråk. Huvuddelen av de utpekade LIS-områdena är belägna inom dessa zoner.

De kommunikationseffektiva stråken/noderna redovisas på särskild karta.

Redan ianspråktaga sjöar och stränder

Huvuddelen av de föreslagna LIS-områdena är belägna i eller i nära anslutning till redan befintlig bebyggelse. Denna planeringsprincip innebär att huvuddelen av de idag obebyggda stränderna även framledes kommer att förbli tillgängliga för det rörliga friluftslivet och opåverkade vad gäller djur- och växtliv. Endast enstaka småskaliga jakt- och fiskecamper eller uthyrningsstugor som utgör komplement till jord- och skogsbruksföretag kan komma i fråga inom sådana områden.

Gimåns vattensystem utgör både riksintresse för naturvården, friluftslivet och Natura 2000-område. Natura 2000-området omfattar själva vattensystemet (huvudälvfåran och dess strömsträckor, men inte landområden) och en begränsad tillkommande bebyggelse i anslutning till befintliga byar och bebyggelsestråk inom Gimåns vattensystem inklusive Revsundssjön m fl, bedöms inte påverka möjligheterna att upprätthålla en gynnsam bevarandestatur för Natura 2000-området. De grundläggande bestämmelserna i miljöbalken medger överhuvudtaget ingen ytterligare bebyggelse närmare stranden än 25 meter. Dessutom bör i varje enskilt fall särskilt beaktas att avloppsfrågan löses på ett sätt som innebär att ingen ytterligare påverkan sker på vattensystemet. Vidare föreslås inga LIS-områden i anslutning till vattensystemets strömmande delar.

Byutvecklingsgruppernas inventering

I Bräcke finns sedan lång tid 7 byutvecklingsgrupper som aktivt deltar i olika typer av planerings- och utvecklingsarbetet inom kommunen. Dessa har deltagit i utarbetandet av förslag till LIS-områden, där man också angivit värdefulla natur- och fiskeområden som bedömts olämpliga för strandnära bebyggelse. Denna arbetsmetod har resulterat i ett mycket lokalt välförankrat förslag till LIS-områden där också motstående intressen beaktats. De av byutvecklingsgruppernas föreslagna LIS-områdena har dessutom korrigerats så att hänsyn har tagits till fiskeplanen, våtmarksinventering, Skogens Pärlor, skyddade områden samt riksintressen.

Enligt kommunens uppfattning har byutvecklingsgrupperna överlag redovisat ett väl genomtänkt förslag till LIS-områden där stor hänsyn tagits till friluftsliv, fiske och andra motstående intressen. Samtidigt har grupperna pekat på svårigheterna att ange områden i strandnära lägen som kan vara intressanta för framtida etableringar av småskalig turistverksamhet. I kommunen finns många områden som kan vara lämpliga, men i planarbetet är det inte möjligt att förutse var det i framtiden kommer att finnas människor som är beredda att satsa och markägare som är villiga att upplåta mark för detta. Detta understryker, enligt byutvecklingsgrupperna, behovet av att förutom utpekandet av geografiskt avgränsade LIS-områden, även få använda regeln om landsbygdsutveckling i strandnära lägen utan att det ingår i ett utpekad LIS-område. Därmed ges ökat spelrum för framtida lokala initiativ för landsbygdsutveckling.

LIS områden

Geografiska landsbygdsutvecklingsområden

På plankartan (återfinns sist i planen) redovisas inom vilka strandområden kommunen bedömer att en strandnära bebyggelse kan bidra till landsbygdsutvecklingen. Inom de angivna LIS-områdena gäller att dispens kan ges om området tas i anspråk för en byggnad, anläggning eller verksamhet eller åtgärd som bidrar till utveckling av landsbygden.

Om prövningen gäller en dispens för att uppföra enstaka en – eller tvåbostadshus (permanent- eller fritidshusbebyggelse) med tillhörande komplementbyggnader och andra åtgärder, får man i stället beakta om huset eller husen avses att uppföras i anslutning till befintligt bostadshus. I glesbebyggda delar kan ett hus anses ligga i anslutning till ett befintligt bostadshus om avståndet är mindre än 200 meter.

De angivna LIS-områdena omfattar 284 km strand, vilket utgör ca 9 % av kommunens totala strandlinje för sjöar och vattendrag bredare än 6 m. Planförslaget bedöms därmed med råge uppfylla kravet på att endast en begränsad del av kommunens sjöar och vattendrag får utgöra LIS-områden.

De på kartan angivna områdena bedöms vara lämpliga för landsbygdsutveckling enligt följande kriterier:

- Områdena är belägna i anslutning till befintliga byar och bebyggelsestråk
- Områdena bedöms ha möjlighet att förstärka underlag för service i berörd bygd som t ex handel, skola/förskola, kollektivtrafik eller annan service.

- Områdena bedöms ge möjlighet att etablera eller utöka verksamheter som skapar arbetstillfällen samt vara belägna inom acceptabelt pendlingsavstånd till kommunens och angränsande kommuners tätorter.

Den nordvästra delen av kommunen, som omfattas av de sjörika områdena kring Pilgrimstad och Gällö bedöms extra intressanta pga av sin närhet till Östersund och belägenhet intill E 14 och järnvägen. Här finns också ett flertal större arbetsplatser. Byarna och bebyggelsestråken ligger ofta vackert på sluttningar mot sjöarna och är omgivna av skogsklädda höjder.

Denna landskapsbild är attraktiv och bedöms tillsammans med det strategiska läget, kunna attrahera till inflyttning av permanentboende, särskilt om ett strandnära byggande är möjligt. För att bibehålla dessa områdens attraktivitet avser kommunen inta en försiktig inställning till vindkraftsutbyggnad i området kring Pilgrimstad-Gällö. Detta gäller främst sådana etableringar av vindkraft som bedöms negativt påverka de strandnära områdenas kvalitet och attraktionskraft. Kommunen anser att en ökad inflyttning av boende skapar ett långsiktigt mervärde för kommunen.

Verksamhetsanknuten landsbygdsutveckling

Att peka ut områden i strandnära lägen som kan vara intressanta för etablering av småskalig turismverksamhet eller annan näringslivskomplettering kan vara svårt i en stor glesbefolkad kommun. I kommunen kan det finnas en mängd områden lämpliga för sådan

verksamhet, men i planarbetet är det inte möjligt att förutsäga var det i framtiden kommer att finnas människor som är beredd att satsa och markägare som är villiga att upplåta mark för detta. Att enbart medge strandnära bebyggelse inom de geografiskt utpekade områdena kan därför hämma en eftersträvarvärd landsbygdsutveckling.

Kommunen anser därför att även utanför de utpekade LIS-områdena bör det vara möjligt att pröva dispens från strandskyddet för microanläggningar för småskalig turism (jakt- och fiskecamper, uthyrningsstugor) som utgör stöd för fastboende, markägare och andra näringsidkare som vill bredda sin inkomstbas och därmed förbättra förutsättningarna för fortsatt boende eller nyinflyttning i bygden. Vid ärendeprövningen säkerställs att sökanden bedriver jord- och skogsbruksföretag eller annan kommersiell verksamhet med sådan inriktning att dispensen medverkar till en förstärkning av verksamheten. Vid nystart av företag säkerställs att sökanden verkligen har för avsikt att starta ett företag som för sin utveckling är beroende av dispens från strandskyddsbestämmelserna.

Detta bör vara möjligt att pröva inom hela kommunen utom inom de på plankartan utpekade särskilt värdefulla strandområden (Forsaån, strömmande partier av Gimån, lokala områden värdefulla för friluftsliv och fiske enligt byutvecklingsgrupperna och fiskeplanen, naturreservat inkl planerade reservat samt områden för vindkraftsparker).

Tillämpning av strandskyddet kring små vattendrag och vattensamlingar/lokar

Idag finns inget stöd i strandskyddslagstiftningen för att tillämpa ett modifierat strandskydd kring småvattendrag och vattensamlingar. Detta har nyligen lagts fast i en prejudicerande dom i mark- och miljööverdomstolen (2012-02-07, M5458-11).

Enligt domen får strandskyddsdispens endast medges om det är förenligt med strandskyddets syften och om det finns särskilda skäl. Dessa anges i 7 kap. 18 c § miljöbalken och utgör en uttömmande uppräkningslista av de skäl som kan beaktas vid prövningen. Det förhållandet att det är fråga om ett mindre vattendrag innebär inte i sig att det finns skäl för dispens.

Ovanstående dom innebär att det fordras en lagändring genom riksdagsbeslut för att mer generellt kunna tillämpa ett modifierat strandskydd kring alla små vattendrag och vattensamlingar. Sveriges kommuner och landsting (SKL) har hösten 2011 tillskrivit regeringen om detta.

Ärenden som berör mindre vattendrag får prövas utifrån förhållandena i det enskilda fallet och mot gällande lagstiftning.

Slutlig prövning

Den slutliga prövningen av lämpligheten av ett strandskyddsupphävande/dispens sker alltid genom en särskild ansökan om bygglov, där LIS-områden utpekade i översiktsplanen, kommer att vara ett av flera

särskilda skäl som kan åberopas. I den slutliga prövningen skall det kunna visas att strandskyddets syften tillgodoses långsiktigt och att det sökta området är lämpligt. Det tematiska tillägget till översiktsplanen är inte detaljerat på så vis att det kan ge en slutgiltig bedömning av lämpligheten i det enskilda ärendet. Den bedömningen måste alltid göras tillsammans med övrigt hänsynstagande.

Enligt reglerna i miljöbalken (MB 7:18 f §) skall det alltid säkerställas en fri passage mellan strandlinjen och byggnader eller anläggningar för att trygga allmänhetens tillgång till fria stränder och bevara goda livsvillkor för djur- och växtlivet på land och i vatten. Den skall uppgå till minst några tiotals meter (enligt förarbetena alltid minst 25 m). Kravet på fri passage gäller inte om en sådan användning av området närmast strandlinjen är omöjligt med hänsyn till de planerade byggnadernas eller anläggningarnas funktion (båthamn, brygga, badplats etc). Kravet på fri passage gäller inte hellre då området närmast stranden redan utgör ianspråktagen tomtplats och hemfridszon. Det förutsätter dock att de befintliga husen är belägna inom 20-30 m från stranden. Vid längre avstånd kan alltid kravet på fri passage hävdas. Ett beslut om att upphäva strandskyddet i detaljplan eller ge dispens från strandskyddet får inte omfatta den fria passagen.

För att säkerställa den fria passagen kan kommunen som villkor för dispensen kräva staket kring tomt mot den fria passagen, grind i befintligt staket, rivning av gammal byggnad eller andra åtgärder för att säkerställa att allmänheten verkligen upplever passagen som tillgänglig.

I den enskilda prövningen skall alltid säkerställas att den tilltänkta byggnaden eller anläggningen el-

ler verksamheten inte negativt påverkar livsvillkoren för djur- och växtlivet i området. Besök på platsen samt avstämning mot det digitala planeringsunderlaget (riksintressen, skyddade områden, skogens pärlor, våtmarksinventeringen, riks-, regionala- och lokala natur, kultur- och friluftslivsintressen, Artskyddsförordningen, Artportalen etc) skall alltid göras i det enskilda ärendet. Besöket på platsen får också avgöra om ytterligare kunskap krävs för att avgöra ärendet. I planärenden eller känsliga naturområden kan en separat naturinventering behöva göras.

Ansvarig myndighet

Nedan redovisas ansvarsfördelningen mellan kommun och länsstyrelse som lagen föreskriver vad gäller åtgärder inom strandskyddat område.

Kommunen

- Dispensprövning
- Tillsyn
- Upphävande inom detaljplan
- Utpekande av LIS-områden genom tillägg i översiktsplanen

Länsstyrelsen

- Prövning, tillsyn och upphävande inom skyddade områden enligt kap 7 miljöbalken
- Dispenser som rör försvarsanläggningar, allmänna vägar och järnvägar
- Granskning av kommunalt beslutade dispenser, detaljplaner och översiktsplaner
- Beslut om eventuell utvidgning av strandskyddet

I gränsområden mot ett skyddat område enligt MB 7 kap, t ex där själva vattendraget utgör Natura-2000 område eller naturreservat, gäller att kommunen prövar dispens för byggnad placerad på land medan länsstyrelsen prövar dispens för t ex brygga eller pir som byggs ute i vattnet. Det är således den exakta gränsen som avgör vilken myndighet som ansvarar för prövningen.

Risk för översvämning

Vid all bebyggelse nära sjöar och vattendrag skall alltid bedömas om det föreligger risk för höga vattenflöden och översvämning. Gällande översiktsplan ger viss vägledning vid bedömningen. Behövs ytterligare beslutsunderlag kan sådant som regel inhämtas från berört vattenregleringsföretag vad gäller reglerade sjöar och älvar. För oreglerade vattendrag och mindre åar och bäckar får bedömning göras mot befintlig lokal kunskap.

Enligt kommunens översiktsplan finns inte några större områden i Bräcke kommun som kan hotas av översvämning vid höga vattenflöden. Ändrade förutsättningar och karteringar kan dock förändra dessa bedömningar. Alla vattendrag och sjöar kan dock svämma över och orsaka skador, varför det allmänt bör iakttas försiktighet vid lokalisering av ny bebyggelse intill låglänta sjöar och vattendrag. Detta kan även gälla små vattendrag.

Inom områden där översvämningsrisk bedömts föreligga bör ej ny bebyggelse eller mer omfattande om- och tillbyggnader medges. Mindre åtgärder som bedöms vara komplementåtgärd eller komplettering kan dock tillåtas.

Sysselsättningseffekter

Möjligheten att skapa strandnära bebyggelse, anläggningar och verksamheter i strandnära områden bedöms ge en långsiktig positiv effekt vad gäller sysselsättningen inom kommunen. Någon omedelbar omfattande sysselsättningsökning bedöms dock inte tillkomma, utan det handlar snarare om små årliga tillskott i form av förbättrade kompletterande möjligheter för befintliga anläggningar och verksamheter, bättre möjligheter att uppföra nya småskaliga jakt- och fiskecamper, bättre möjligheter för kommunens jord- och skogsbrukare att tillskapa ytterligare intäkter genom kompletterande uthyrningsstugor etc. Möjligheterna att tillskapa strandnära boende och anläggningar bedöms också förbättra investeringsviljan då ett strandnära läge kan ge bättre beläggning och därmed bli lönsammare än en annan placering.

Ovanstående möjligheter bedöms öka förutsättningarna för ett kvarboende på landsbygden genom bättre försörjningsunderlag men också stimulera till inflyttning av nya kommuninvånare.

Möjligheterna att etablera strandnära anläggningar och verksamheter samt ett strandnära boende (permanentboende och fritidsboende) skapar sammantaget ett bättre underlag för befintlig service och kollektivtrafik.

Kommunen bedömer det dock inte möjligt att kvantifiera de positiva långsiktiga effekterna i form av antal arbetstillfällen etc.

Mall för strandskyddsprövningen

Följande mall används alltid som underlag vid prövning av enskilda ärenden.

Byggnader och anläggningar

1

Bedömning av vilka allmänna intressen som kan påverka ärendet samt bedömning av om ansökan uppfyller de grundläggande kraven i PBL vad gäller lämplighet, hälsa och säkerhet mm samt inte strider mot kommunens översiktsplan i övrigt. Avstämning mot digitalt planeringsunderlag (riksintressen, skyddade områden, skogens pärlor, våtmarksinventeringen, grundvattenförekomst mm enl SGU, riks-, regionala- och lokala natur, kultur- och friluftslivsintressen, Artskyddsförordningen, Artportalen etc) samt kontroll av om ansökan är belägen inom utpekad LIS-område. Kontroll av ras- och skredrisk. Särskild kontroll av om ansökan berör fornminnen eller totalförsvarets intressen.

Berör ansökan renskötselanläggning, flyttled, trivselland, samlingsområde eller svår passage angivna i kommunens översiktsplan, remitteras ärendet till berörd sameby för yttrande innan beslut fattas. Gäller ansökan en ny microanläggningar för småskalig turism (jakt- och fiskecamper, uthyrningsstugor) belägen utanför de geografiska LIS områdena, remitteras alltid ärendet till berörd sameby för yttrande innan beslut fattas.

Beakta erforderligt hänsynstagande till jordbruksmark och att en tillräcklig risk- och skyddszon erhålls till befintliga verksamheter (jord- och skogsbruksföretag m fl).

Är ansökan belägen inom skyddat område enligt MB kap 7, försvarsanläggningar, allmänna vägar och järnvägar överlämnas ansökan till Länsstyrelsen för prövning.

Om tillstånd till vattenverksamhet krävs enligt MB kap 11, behövs ingen särskild strandskyddsprövning göras av kommunen, detta behandlas inom ramen för mark- och miljödomstolens tillståndsprövning.

2

Vilka särskilda skäl kan åberopas i ärendet? Avstämning görs mot innehållet i regeringens proposition 2008/09:119 samt Handbok 2009:4, Strandskydd, en vägledning för planering av prövning utgiven av Naturvårdsverket och Boverket.

3

Besök på plats och bedömning av om ytterligare kunskap krävs för att avgöra ärendet. I planärenden eller i känsliga naturområden kan en separat naturinventering behöva göras. Detta är särskilt viktigt då Natura 2000-områden berörs. Införandet av Natura 2000 i svensk lag innebär att det är förbjudet att utan tillstånd enligt kap 7, 28a § miljöbalken bedriva någon typ av verksamhet eller vidta åtgärder som på ett betydande sätt kan påverka ett Natura 2000-område. Det är viktigt att betona tillståndsplikten i Natura 2000-områden även gäller för verksamheter som bedrivs eller vidtas utanför områdets gräns om den kan medföra en betydande påverkan på Natura 2000 området. I normalfallet när det är fråga om enstaka fritids-/permanenthus eller någon mindre turistanläggning såsom uthyrningsstugor, fiskecamper så ska det alltid göras en noggrann bedömning av huruvida främst bebyggelsens avloppsanläggning kan påverka angränsande sjö eller vattendrag. Sådana anläggning-

ar skall alltid lokaliseras och utföras på ett sådant sätt att det inte finns någon risk för en betydande påverkan t ex på ett Natura 2000-område eller medföra någon påtaglig påverkan på miljökvalitetsnormerna för beröt vattendrag. Bedöms miljön i ett naturområde som avses i 7 kap 27§ MB (t ex ett Natura 2000-område) bli påverkad, ska alltid ansökan om lov eller förhandsbesked skickas till länsstyrelsen för granskning. Det är endast Natura 2000 området "Gimåns vattensystem" som berörs av utpekade LIS-områden och där i huvudsak redan bebyggda områden. Detta vattensystem omfattar 559 km inom Bräcke kommun varav 74 km berörs av LIS-områden, vilket är ca 13 %.

4

Bedömning av om tomtplatsavgränsning skall ske och/eller om särskilda villkor skall ställas. Kan t ex vara fråga om åtgärder som säkerställer den fria pas-sagen längs stranden.

5

Beskrivning av konsekvenser för allemansrättslig tillgänglighet och påverkan på växt- och djurlivet.

6

Bedömning av om det föreligger risk för höga vattenflöden och översvämning. Finns sådan risk bör dispens och bygglov ej beviljas för nybyggnad eller omfattande tillbyggnad som väsentligt ökar byggandets värde. Endast mindre kompletteringar eller tillbyggnader kan då komma i fråga.

7

Beslut om strandskyddsdispens. Vägning mot enskilda intressen skall ske enligt proportionalitetsprincipen. Vid avslag eller då villkor meddelas bör alltid

delgivningskvitto och besvärshänvisning tillämpas. Till beslutet fogas relevant dokumentation med situationsplan med byggnadsläge, tomtplatsavgränsning mm. Till beslutet fogas upplysning om dess giltighetstid och att länsstyrelsen kan överpröva beslutet inom 3 veckor från den dag då kommunens beslut kom in till länsstyrelsen..

Om fastighetsbildning skall ske kan sökanden ta kontakt med fastighetsbildningsmyndigheten om ärendet inte överprövas och fastighetsbildning kan genomföras.

8

I detaljplaneärenden som berör strandskyddat område kontrolleras att planbeskrivningen innehåller all relevant information enligt ovanstående punkter (1 – 6). I planbeskrivningen skall alltid särskilda skäl redovisas samt på plankartan skall redovisas inom vilket område strandskyddet upphävs. I detaljplaneärenden tillämpas som regel normalt planförfarande. Då det är fråga om mindre ändringar inom gällande plan, ex förändringar av byggrätt inom kvartersmark eller andra åtgärder där gällande kvartersindelning bibehålls, kan enkelt planförfarande tillämpas.

9.

Genomför sedvanlig bygglovgranskning utöver ovanstående. Bl a ska kontrolleras att avståndet till större kraftledningar klarar Svenska Kraftnäts nya magnetfältspolicy som innebär att bebyggelse där människor varaktigt vistas ska placeras minste 80 m från en 220 kv-ledning och minst 130 m från en 400 kv-ledning.

Enbart fastighetsbildning i strandnära läge

Om dispens söks för enbart fastighetsbildning eller tomtplatsavgränsning på landsbygden utan något

samband med dispenspliktig åtgärd i övrigt, hänvisas sökanden till Lantmäteriet. Lantmäteriet måste i sin tur samråda med kommunen och eventuellt länsstyrelsen om fastighetsbildning kan ske enligt kap 3 § 2 fastighetsbildningslagen.

Om t ex en utökning av en fastighet medverkar till landsbygdsutveckling genom att en fastboende får tillgång till mark för djurhållning, vedfångst o dyl är kommunen principiellt positiv. I sådana fall kan det behövas en särskild tomtplassavgränsning som definierar inom vilket område bebyggelse får uppföras. Krävs utökning av bebyggd tomtplass belägen inom strandskyddat område skall detta prövas av kommunen.



Strandnära bebyggelse



Översiktsplanens konsekvenser

Den kommunala översiktsplaneringen är ett viktigt redskap i arbetet med att tillskapa en långsiktig hållbar utveckling. För att avgöra om den översiktliga planeringen medverkar till att detta uppnås skall enligt miljöbalken en miljöbedömning alltid göras. Inom ramen för miljöbedömningar som rör översiktsplaner skall kommunen upprätta en miljökonsekvensbeskrivning (MKB) där den betydande miljöpåverkan som planen kan antas medföra identifieras, beskrivs och bedöms. Enligt plan- och bygglagen skall översiktsplanens konsekvenser när det gäller inverkan på miljön, betydelsen för hälsa och säkerhet, hushållning med naturresurser samt sociala- och samhällsekonomiska aspekter tydligt framgå.

Miljöbedömning

I förordningen för miljökonsekvensbeskrivningar som gäller från 1 juli 2005, anges att en miljöbedömning skall göras om planen anger förutsättningar för kommande tillstånd för sådana verksamheter eller åtgärder som anges bilaga 1 eller 3 till förordningen och är en översiktsplan. Detta innebär att alla översiktplaner anses medföra betydande miljöpåverkan och att planerna därför skall miljöbedömas. Begreppet miljöbedömning är processen och miljökonsekvensbeskrivningen är dokumentet som ingår i miljöbedömningen.

Plantillägget ”Landsbygdsutveckling i strandnära lägen” är inte hårt styrande, utan lämnar öppet för småskalig utveckling av många landsbygdsområden. Bostadsbyggnationen förväntas inte bli så omfattande att det orsakar miljöproblem. De verksamheter som berörs är framförallt mindre turism- och

rekreationsanläggningar, vilka bedöms ha låg miljöpåverkan. Sammantaget bedöms planen medföra en begränsad miljöpåverkan.

Allmänt

All samhällsutveckling innebär olika förändringar och påverkan på miljön. Det innebär att även ett strandnära byggande, som i sig bidrar till utvecklingen av ett hållbart samhälle, påverkar och konsumerar natur- och miljö. Det medför att sådana byggnader och anläggningar alltid skall prövas med hänsyn till djur- och växtliv, natur- och kulturvärden, flora och fauna, landskapsbild, boendemiljöer mm.

Avgränsning

Första steget i miljöbedömningen är att avgränsa innehållet i den miljökonsekvensbeskrivning (MKB) som skall upprättas. Här gäller att fokusera på de faktorer som kan leda till en betydande miljöpåverkan. Miljökonsekvensbeskrivningen skall redovisa både positiv och negativ betydande miljöpåverkan.

Planen ger möjlighet till att bebygga och exploatera vissa strandnära miljöer, genom möjligheter till dispens från strandskyddet. För miljöaspekterna har planen därför störst påverkan på allmänhetens friluftsliv och strandens naturvärden. I en bedömning av en plans konsekvenser tas också hänsyn till den nivå som planen verkar på. Vissa frågor utreds bättre på en annan nivå, exempelvis i detaljplan eller vid enskild prövning av strandskyddsdispens. Här beskrivs inga detaljer eller konsekvenser inom varje föreslaget område, utan enbart konsekvenser av planen i sin helhet. Detaljerade bedömningar av påverkan på na-

turvärden, djur- och växtliv får göras i efterföljande enskilda dispensprövningar och i detaljplaneskedet där detta blir aktuellt. Då får också avgöras om kompletterande inventeringar bedöms erforderliga.

En MKB skall normalt innehålla ett nollalternativ samt ett eller flera alternativ till planförslaget som formuleras utifrån planens syfte och geografiska räckvidd. Nollalternativet innebär ingen utbyggnad av strandnära bebyggelse eller anläggningar med stöd av LIS områden. Dispenser som uppfyller de övriga sex skälen i MB kan givetvis förekomma. Nollalternativet innebär sämre förutsättningar för landsbygdsutveckling, vilket får sociala och ekonomiska negativa effekter inom kommunen. Nollalternativet kan innebära att lokala värden (natur, biologisk mångfald, kultur, friluftsliv mm) bibehålls i större utsträckning samt att miljön i och kring byarna förblir intakt.

I planeringsprocessen har olämpliga lokaliseringar av LIS områden successivt uteslutits till förmån för område med få konkurrerande intressen, bibehållandet av områden med redan obebbyggda stränder samt hänsynstagande till fiskets intressen. Andra alternativa placeringar av LIS områden är därför inte intressanta att utreda eller bedöma. Det innebär att det inte bedöms meningsfullt att ange alternativa områden och konsekvensbedöma dessa i översiktsplanarbetet.

En MKB skall enbart behandla den betydande miljöpåverkan som planen bedöms medföra. MKB:n har avgränsats till att omfatta påverkan på följande:

- Natur, biologisk mångfald, djur- och växtliv
- Rekreativvärden och friluftsliv, tillgång till orörda stränder

- Fiske
- Kulturmiljö
- Mark och vatten
- Landskapsbild
- Hälsa och säkerhet
- Naturresurser
- Luft och klimat
- Rennäring
- God bebyggd miljö

Enligt plan- och bygglagen skall även planförslagets konsekvenser av social- och samhällsekonomisk karaktär beskrivas.

Miljökonsekvensbeskrivning

MKB:n skall innehålla en sammanfattning av planens syfte, innehåll och förhållanden till andra planer samt information om rådande miljöförhållanden. Detta beskrivs i tidigare kapitel i tillägget till översiktsplanen samt i den kommunomfattande översiktsplanen från 2003.

För att grovt identifiera graden av miljöpåverkan anges efter varje avsnitt en bedömning med följande indelning:

- Betydande positiv miljöpåverkan
- Positiv miljöpåverkan

- Ingen betydande miljöpåverkan
- Liten negativ miljöpåverkan
- Betydande negativ miljöpåverkan

Natur, biologisk mångfald, djur- och växtliv

Påverkas värdefulla naturområden som utpekats som riksintressanta, ingående i Skogsstyrelsens redovisning av nyckelbiotoper mm eller angivits i tidigare översiktsplan?

En exploatering och byggnation av strandnära miljöer och naturmiljöer innebär en viss risk för påverkan på den biologiska mångfalden. De områden som anges lämpliga att utveckla har varierande naturvärden och konsekvenserna i detalj är svåra att förutsäga. De områden som pekas ut har däremot inga naturtyper som enligt befintliga inventeringar och planeringsunderlag är unika eller särartade.

För att förebygga negativa konsekvenser på djur- och växtliv är det viktigt att lagstiftningens krav på en fri passage, som spridningsväg för djur och växter, upprätthålls. Detta bevakas därför alltid i detaljplan och i beslut om strandskyddsdispens.

De föreslagna LIS områdena är i huvudsak belägna utanför områden av riksintresse för naturvärden, Natura 2000-områden, värdefulla lokala naturområden och våtmarker samt viktiga vattendrag för fisket enligt fiskeplanen. Vissa byar och redan bebyggda områden inom Gimåns vattensystem föreslås utgöra LIS områden, med det bedöms inte påtagligt negativt påverka riksintresset eller medföra att Natura 2000 områdets bevarandestatus negativt påverkas. Natura 2000 området omfattar endast vattnet, inget landområde. I varje enskilt fall skall särskilt beaktas att

avloppsfrågan löses på ett sätt som innebär att ingen ytterligare påverkan sker på vattensystemet. Vidare föreslås inga LIS-områden i anslutning till vattensystemets strömmande och orörda delar.

I den enskilda prövningen skall alltid säkerställas att den tilltänkta byggnaden eller anläggningen eller verksamheten inte negativt påverkar livsvillkoren för djur- och växtlivet i området. Besök på platsen samt avstämning mot det digitala planeringsunderlaget (Skogens Pärlor, våtmarksinventeringen, riks-, regionala- och lokala natur, kultur- och friluftslivsin-tressen, fiskeplanen, Artdataportalen etc) skall alltid göras i det enskilda ärendet. Besöket på platsen får också avgöra om ytterligare kunskap krävs för att avgöra ärendet. I planärenden eller känsliga naturområden kan en separat naturinventering behöva göras.

Bedömning:

Liten negativ miljöpåverkan.

Förbättras eller försämras villkoren för flora och fauna?

Inga utpekade nyckelbiotoper eller värdefulla myrar enligt våtmarksinventeringen påverkas av de angivna LIS områdena. Viss skogsmark tas i anspråk som kan påverka revir och utrymme för vilda djur och fåglar, men huvuddelen av LIS områdena är belägna i byar eller inom stråk med befintlig bebyggelse.

Bedömning:

Liten negativ miljöpåverkan.

Rekreativsvärden och friluftsliv, tillgång till orörda stränder

Förbättras/försämras möjligheterna för friluftsliv och möjligheten att fritt röra sig längs stränderna?

Planen bedöms inte medföra någon påtaglig negativ påverkan på riksintressanta områden för turism och friluftsliv. De i dag orörda områdena inom riksintressanta för Forsåån och Gimån är inte utpekade som LIS områden. Begränsade kompletteringar inom redan bebyggda delar av riksintresset för Gimån bedöms inte förändra det sammanlagda rekreativsvärdet. Det är de strömmande partierna av Gimån som i första hand är intressanta för rekreation och friluftsliv. Här medges ingen ytterligare strandnära bebyggelse. Genom en noggrann avstämning med de lokala byutvecklingsgrupperna har också stor hänsyn tagits till lokalt värdefulla områden för friluftsliv och fiske.

Byggande av attraktiva småskaliga turismanläggningar i strandnära lägen, ger flera möjlighet till rekreation och friluftsliv i kommunen, människor som annars sannolikt inte skulle resa till Bräcke.

Planen innebär att 284 km stränder föreslås utgöra LIS områden, vilket är ca 9 % av den totala strandlängden (sjöar och vattendrag bredare än 6 m) inom kommunen. Planen medför att ytterligare stränder tas i anspråk för bebyggelse som leder till eftersträvad landsbygdsutveckling, men det kommer även framledes att finnas mycket god tillgång till orörda stränder i Bräcke kommun.

Bedömning:

Liten negativ miljöpåverkan.

Fiske

Påverkas för fisket värdefulla sjöar och vattendrag?

Inga LIS områden berör värdefulla vattendrag enligt kommunens fiskeplan.

Bedömning:

Ingen betydande miljöpåverkan.

Kulturmiljö

Påverkas värdefulla kulturmiljöer?

Planen anger att i den enskilda ärendeprovningen skall hänsyn tas till lokala kulturmiljöer och fornlämningar.

Bedömning:

Ingen betydande miljöpåverkan.

Mark och vatten

Påverkas grundvattenkvalité och grundvattennivå? Påverkas avrinningsområden? Påverkas ytvatten och vattendrag?

Planen kommer huvudsakligen att leda till enstaka kompletteringar i redan bebyggda områden. I stort bedöms planförslaget inte påverka grundvattenkvalitéer, grundvattennivåer, avrinningsområden eller ytvatten då krav kommer att ställas på godtagbara avloppslösningar i det enskilda bygglovärendet. I byar med gemensamma vatten och avloppslösningar ska ny bebyggelse i första hand alltid anslutas till gemensam VA-anläggning. LIS områdena är i huvudsak lokaliserade till sjöstränder och inte längs åar och bäckar.

Bedömning:

Liten betydande miljöpåverkan.

Landskapsbild mm

Förbättras/försämras landskapsbilden? Påverkas viktiga utblickar eller särskilda skönhetsvärden?

Planen medför möjligheter till kompletterande strandnära bebyggelse i redan bebyggda områden. Kompletteringarna handlar i huvudsak om enstaka hus och mindre anläggningar och bedöms medföra en mycket ringa påverkan på landskapsbilden. Områden med viktiga utblickar eller särskilda skönhetsvärden bedöms inte bli påverkade.

Bedömning:

Ingen betydande miljöpåverkan.

Hälsa och säkerhet

Påverkas säkerheten i trafikmiljön? Ökat buller?

De föreslagna LIS områdena bedöms leda till en mycket marginell ökning av trafikbelastningen på det lokala vägnätet och därmed inte leda till någon mätbar förändring av bullernivåerna längs vägnätet.

Bedömning:

Ingen betydande miljöpåverkan.

Luft och klimat

Minskar eller ökar förbrukningen av fossila bränslen?

Ett ökat byggande på landsbygden kan leda till viss ökning av det enskilda bilåkandet. LIS områdena är dock i huvudsak lokaliserade till områden belägna relativt nära stråk med kollektivtrafik, vilket kan leda till ett bättre underlag för kollektivtrafiken.

Bedömning:

Liten betydande miljöpåverkan.

Myllrande våtmarker

Påverkas våtmarker?

Inga riksintressanta våtmarker eller andra värdefulla våtmarker blir påverkade av LIS områdena. I övrigt skall hänsyn tas till värdefulla våtmarker i den enskilda ärendehantering.

Bedömning:

Ingen betydande miljöpåverkan.

Rennäring

Försämras/förbättras förutsättningar för rennärings i Bräcke kommun?

Planförslaget berör flera av de nya riksintresseområdena för rennärings. Planen medför dock i huvudsak möjligheter till kompletterande enstaka strandnära bebyggelse i redan bebyggda byar och bebyggelsestråk, vilket medför att planens påverkan på rennärings i praktiken bedöms bli begränsad. Särskilda samrådsrutiner säkerställer att berörd sameby blir hörd i de enskilda ärendena.

Bedömning:

Liten negativ miljöpåverkan.

God bebyggd miljö

Påverkas bebyggda områden av föreslagna LIS områden?

Huvuddelen av de föreslagna LIS områdena berör befintliga byar och bebyggelsestråk. De utgör dock inte särskilt känsliga miljöer och förslaget bedöms

inte påverka de befintliga boendemiljöerna negativt. I varje enskilt ärende hörs berörda grannar och andra sakägare innan beslut fattas.

Bedömning:

Ingen negativ miljöpåverkan på berörda byar och tätorter

Övriga konsekvenser

Enligt plan- och bygglagen skall även planförslagets konsekvenser av social och samhällsekonomisk karaktär redovisas.

Sociala aspekter

Förbättras/försämras de sociala kvalitéterna för boende i området? Påverkas folkhälsan och barns situation?

En utbyggnad i strandnära områden ger viss systerställningsökning på lång sikt. Detta förbättrar underlaget för både kommersiell och offentlig service i berörda områden, vilket är positivt för resp bygds sociala kvaliteter.

Någon påverkan på folkhälsan och barns situation bedöms inte LIS områdena orsaka.

Bedömning:

Betydande positiv påverkan vad gäller sociala aspekter.

Sambällsekonomiska aspekter

Förbättrade/försämrade förutsättningar för företagarna och ekonomisk utveckling i området? Förbättrade/försämrade förutsättningar för sysselsättning?

LIS områdena förväntas generera en positiv landsbygdsutveckling och skapa sysselsättning för befintliga småföretagare inom turism, mathantverk, mark-

och byggtreprenörer, jord- och skogsbrukare m fl. En byggnadsarbetare anses ofta skapa sysselsättning för ytterligare 10 personer i angränsande branscher och inom servicenäringen. Intäkterna från denna typ av spinoffeffekter tillfaller till viss del Bräcke kommun och det lokala näringslivet men också andra kommuner och externt näringsliv.

Bräcke kommun är rikt på vattenområden. De konkurrensfördelar det innebär för verksamheter och boende med vattennära lägen kan långsiktig bidra till att stimulera den lokala och regionala utvecklingen. Arbetstillfällen skapas och bidrar till en levande landsbygd, vilket stärker den lokala servicen och bidrar till en ökad kommuninflyttning – en grundläggande målsättning för kommunen, som har ett behov av en ökad befolkning. Varje åtgärd som kan stärka kommunen och bidra till en ökad befolkning är viktig. Sammantaget bedöms planen gynna den kommunala ekonomin.

Bedömning:

Betydande positiv påverkan på samhällsekonomi och sysselsättning.

Landsbygdsutveckling

Förbättrar/försämrar planen förutsättningarna för landsbygdsutveckling inom berörda kommundelar?

De berörda kommundelarna har ett sviktande befolkningsunderlag samt svårigheter att bibehålla önskvärd kommersiell och offentlig service. Möjligheterna till ett strandnära byggande bedöms allmänt vara positiv för de berörda kommundelarna genom tillskapandet av arbetstillfällen, möjlighet att utveckla befintliga eller starta nya verksamheter, förbättra un-

derlaget för service och kommunikationer mm.

Ett ökat landsbygdsboende kan innebära att de kommunala kostnaderna för service på landsbygden i viss mån ökar. Kommunen bedömer dock att detta bör vara hanterbart då LIS-områdena i möjligaste mån har förlagts där det redan bor kommuninvånare som även fortsättningsvis kräver denna service. Fler elever på landsbygden ger bättre underlag för skolor och barnomsorg.

Bedömning:

Betydande positiv påverkan för landsbygdsutveckling.

Räddningstjänst

Förbättrar/försämrar planen förutsättningarna för räddningstjänsten inom LIS områdena?

Då huvuddelen av de utpekade LIS-områden är belägna inom eller i anslutning till redan bebyggda områden, skiljer sig inte insatstiderna för LIS-områdena från andra områden inom kommunen. Ny bebyggelse kan bli aktuell både inom och utanför LIS-områden och kommunen ser inget behov av att utifrån insatstiderna särskilja grunderna för bygglovprövningen.

Beaktande av mål

Enligt MB 6:12 skall en miljökonsekvensbeskrivning innehålla en beskrivning av hur relevanta miljökvalitetsmål och annan miljöhänsyn beaktas i planen. Av de 16 nationella miljökvalitetsmålen berör planen i första hand 8 av dessa mål. Påverkan på dessa finns indirekt redovisade i avsnittet ”Identifiering och bedömning av miljöpåverkan”. Nedan görs en sammanfattning utifrån de berörda målen.

Begränsad klimatpåverkan, Frisk luft och Bara naturlig försurning

En kortsiktigt begränsad ökad drivmedelsförbrukning och utsläpp av kväveoxider kan förväntas eftersom ett strandnära byggande kan förväntas leda till ökad biltrafik. Områdena är lokaliserade relativt nära kollektivtrafiklinjer, men dessa har begränsad turtäthet och planen förväntas inte medföra en så omfattande utbyggnad att det medger en kraftig ökning av turtätheten och därmed ett minskat bilåkande. Det är dock tillfredställande om LIS områdena kan bidra till att vidmakthålla befintlig kollektivtrafik. Planen motverkar således målet på kort sikt, men på längre sikt förväntas fossila bränslen fasas ut och våra bilar drivas mer miljövänligt.

Levande sjöar och vattendrag

Planförslaget bedöms inte påverka möjligheten att uppnå detta mål. Det är en begränsad del av kommunens stränder som föreslås utgöra LIS områden och dessa är i huvudsak koncentrerade till sjöar medan vattendragen sparas. Ett begränsat strandnära byggande inom de utpekade områdena bedöms inte påverka målet att bevara sjöarna levande.

Myllrande våtmarker

Någon utbyggnad inom riksintressanta eller regionalt intressanta våtmarker medges ej.

Grundvatten av god kvalitet

Den föreslagna LIS områdena bedöms inte ge upphov till förändringar av grundvatten som påverkar framtida vattenförsörjning.

Ett rikt odlingslandskap

Planen bedöms inte motverka målet för ett levande

jordbruk. I varje enskilt ärende skall enligt den kommunomfattande översiktsplanen alltid påverkan på jordbruket bedömas. Någon värdefull mark från ”Ängs- och betesmarksinventeringen” ingår inte i planens LIS områden.

Levande skogar

I planen har hänsyn tagits till kända nyckelbiotoper och andra särskilt utpekade känsliga skogsområden som redovisas i ”Skogens pärlor” Skogsvårdsstyrelsen. LIS områdena kan innebära att viss produktiv skogsmark tas i anspråk för bebyggelse, men områdena är i huvudsak lokaliserade till redan bebyggda områden, varför påverkan skogsbruk är begränsat.

God bebyggd miljö

Tillkommande byggnader förväntas ha låg energiförbrukning och radonhalter understigande gällande gränsvärden. Enstaka strandnära kompletteringar i kommunens byar och befintliga bebyggelsestråk bedöms inte påverka byarnas miljöer. Planen motverkar inte målet.

Ett rikt växt – och djurliv

Sammansättningen av växt- och djurlivet är inte närmare känt inom de föreslagna utbyggnadsområdena förutom det som redovisats i genomförda inventeringar rörande riksintressen, våtmarker och nyckelbiotopsinventeringar i ”Skogens pärlor”.

Generellt gäller, att det slutliga ställningstagandet gällande förutsättningarna för växt- och djurliv sker i samband med dispens- och bygglovprövning av den specifika platsen. Eftersom dispens inte ska beviljas om åtgärden riskerar skada växt- och djurliv, bedöms

att planförslaget inte motverkar miljömålet. Ett viktigt ställningstagande för att inte riskera negativ utveckling på målen har varit att generellt undanta rinnande vatten som LIS-område.

Påverkan på riksintressen

Riksintressen enligt MB kap 3 och 4 bedöms sammantaget inte påverkas negativt av tillägget till översiktsplanen.

Miljökvalitetsnormer

Miljökvalitetsnormer finns, förutom för luft för en rad luftförorenande ämnen bl a kvävedioxid, kolmonoxid, benzen, partiklar och ozon. Någon kontroll av nivåerna genomförs inte på några platser inom planen. De aktuella trafikmängderna längs vägnätet och förhållanden i övrigt pekar dock på att gränsvärden inte kommer att överskridas pga planförslagets ökade trafik.

Miljökvalitetsnormer för vattenkvalitet

Miljökvalitetsnormer för vattenkvalitet är fastställda för nästan alla sjöar och vattendrag som berörs av föreslagna LIS-områden. Av distriktets alla vattendrag är 7 379 utpekade som vattenförekomster enligt Vattendelagationen för Bottenhavet dit alla vattendrag i Bräcke kommun hör. Under 1980-talet påbörjades ett kalkningsprogram i en stor andel av de sjöar och vattendrag som försurats av surt nedfall och skogsbruk. Under de senaste decennierna har det sura nedfallet minskat kraftigt, vilket tillsammans med kalkningen successivt förbättrat situationen. I distriktet bedöms övergödning inte vara av så stor omfattning vare sig i inlandsvatten eller i kustvatten.

Förutom kvicksilver som har en utbredd förekomst av förhöjda halter, framför allt i näringsfattiga sjöar

och vattendrag med brunt vatten, är det relativt få vattenförekomster som har konstaterade problem med miljögifter

Gimåns vattensystem är av riksintresse för naturvård och friluftsliv och Natura 2000-område. Sjöarna och vattendragen omfattas av avloppsdirektivet och ligger inom tillrinningsområde med avloppskänsliga vatten i inland avseende fosfor. Detta kan komma att medföra att särskilda krav på rening av avlopp måste ställas.

För miljökvalitetsnormer inom Bräcke kommun gäller överlag att de uppnår god eller några enstaka fall måttlig ekologisk och kemisk status enligt Vattendelagationens statusklassificering. För Revsundssjön finns viss risk att ekologisk och kemisk status/potential inte uppnås 2015 pga av att befintliga anläggningar i området uppvisar risk för läckage av något av de prioriterade ämnena.

Miljökvalitetsnormen för kemisk ytvattenstatus avseende kvicksilver och kvicksilverföreningar är ”uppnår ej god status” i samtliga vattenförekomster. Detta gäller över hela landet och beror på en hög halt av kvicksilver och kvicksilverföreningar i marken, bland annat orsakade av atmosfäriskt nedfall. Problemen förvärras av försurning. Målsättningen är att halterna av kvicksilver och kvicksilverföreningar i vattenförekomsten inte bör öka till den 22 december 2015, i förhållande till de halter som har legat till grund för vattenmyndighetens statusklassificering av kemisk ytvattenstatus inklusive kvicksilver och kvicksilverföreningar 2009.

Vid ett genomförande av planen i sin helhet kommer föreslagna strandnära områden att tas i anspråk

b.l.a för bostäder, fritidshus och camping. En effekt av planens föreslagna etableringar kan bli en ökad näringsbelastning om inte avloppsfrågan löses på ett godtagbart sätt, en annan att ett ökat tryck på vatten nära anläggningar i form av båtplatser och badbryggor uppstår. En ökad båttaktivitet kan medföra högre belastning på sjöarna i form av spridning av kemikalier, avlopp och buller. Vattenanläggningar kan även medföra en påverkan på vattenbrynets ekologiska funktioner, till exempel dess förmåga att ta upp näringsämnen innan de sprids i vattenmiljön.

Ett genomförande av det tematiska tillägget till översiktsplanen för landsbygdsutveckling i strandnära områden, tillsammans med de åtgärder som föreslås för att minska negativa miljökonsekvenser, bedöms inte medföra att syftet med strandskyddet åsidosätts eller medföra någon påtaglig ökad negativ påverkan på miljökvalitetsnormerna för ytvatten i området.

Bedömningen bygger på att omfattningen av LIS-områdenas markanspråk i förhållande till förekomsten av obebyggda stränder i kommunen är liten. Vidare omfattar föreslagna LIS-områden inte den närmaste zonen vid vattnet vilket upprätthåller den allemansrättsliga tillgängligheten närmast vattnet och undantar potentiellt känsliga områden för djur- och växtliv från exploatering.

Fortsatt kvarstår risker för negativa miljökonsekvenser när det gäller påverkan på vattenkvalitet från vatten- och avlopp och när det gäller påverkan på området närmast vattnet samt själva vattenområdet som en indirekt följd av strandnära etableringar. Denna risk ska minimeras genom att i varje bygglovansökan inom LIS områdena göra en noggrann bedömning

av huruvida främst bebyggelsens avloppsanläggning kan påverka angränsande sjö eller vattendrag. Kravet är att dessa alltid ska utföras så att inte de orsakar negativa miljökonsekvenser.

Jämställdhet

Kommunens planeringsarbete bedrivs med ett tydligt underifrånperspektiv och med aktiv medverkan av lokala partsammansatta arbetsgrupper, vilket öppnar för både kvinnors och mäns medverkan i planprocessen. Kommunen konstaterar samtidigt att det är svårt att på översiktsplannivå konkretisera jämställdhetsaspekterna. Den översiktliga planeringen är relativt könsneutral och berör endast till viss del frågor där jämställdhetsaspekten kan konkretiseras.

De tillväxt- och utvecklingsmöjligheter som tillägget till översiktsplanen tillskapar, breddar dock generellt arbetsmarknaden för både män och kvinnor.

Sammanfattande redogörelse

Miljöbedömningar görs för att miljöaspekterna skall komma in i planeringen på ett tidigt stadium. Detta görs genom en identifiering av tänkbara konsekvenser. Den genomförda identifieringen och bedömningen visar att planförslaget inte bedöms medföra någon betydande negativ påverkan på miljön.

Planförslaget innebär positiva sociala och samhälls-ekonomiska effekter, bl a ökade förutsättningar för lokala sysselsättningsstillfällen.

Ett nollalternativ, som innebär att ingen strandnära bebyggelse tillåts inom kommunen, innebär bibehållen naturmiljö och fortsatt skogsbruk inom berörda områden. Nollalternativet skulle dock innebära begränsningar i de berörda områdenas möjliga utveckling och ytterligare bidra till den pågående stagnationen. Ett nollalternativ är till fördel för den ekologiska dimensionen av hållbarhetsaspekten utifrån ett lokalt perspektiv, men är uppenbart negativ för den sociala och ekonomiska dimensionen.

Sammantaget tillgodoser planen en tillräckligt omfattande allemansrättslig tillgång till strandområden och bevarande av goda livsvillkor för växt- och djurliv. Inga mellankommunala intressen skadas. De riksintressen som berörs bedöms inte lida någon påtaglig skada. De miljömål som motverkas är begränsade och godtagbara. De sociala- och ekonomiska konsekvenserna bedöms vara positiva. De miljökonsekvenser som kan uppstå är översiktligt analyserade och anses inte vara betydande. Kommunens bedömning är att föreslagna LISområden är lämpade och ger en ur allmän synvinkel god hushållning med mark och vatten.

Detaljplaner

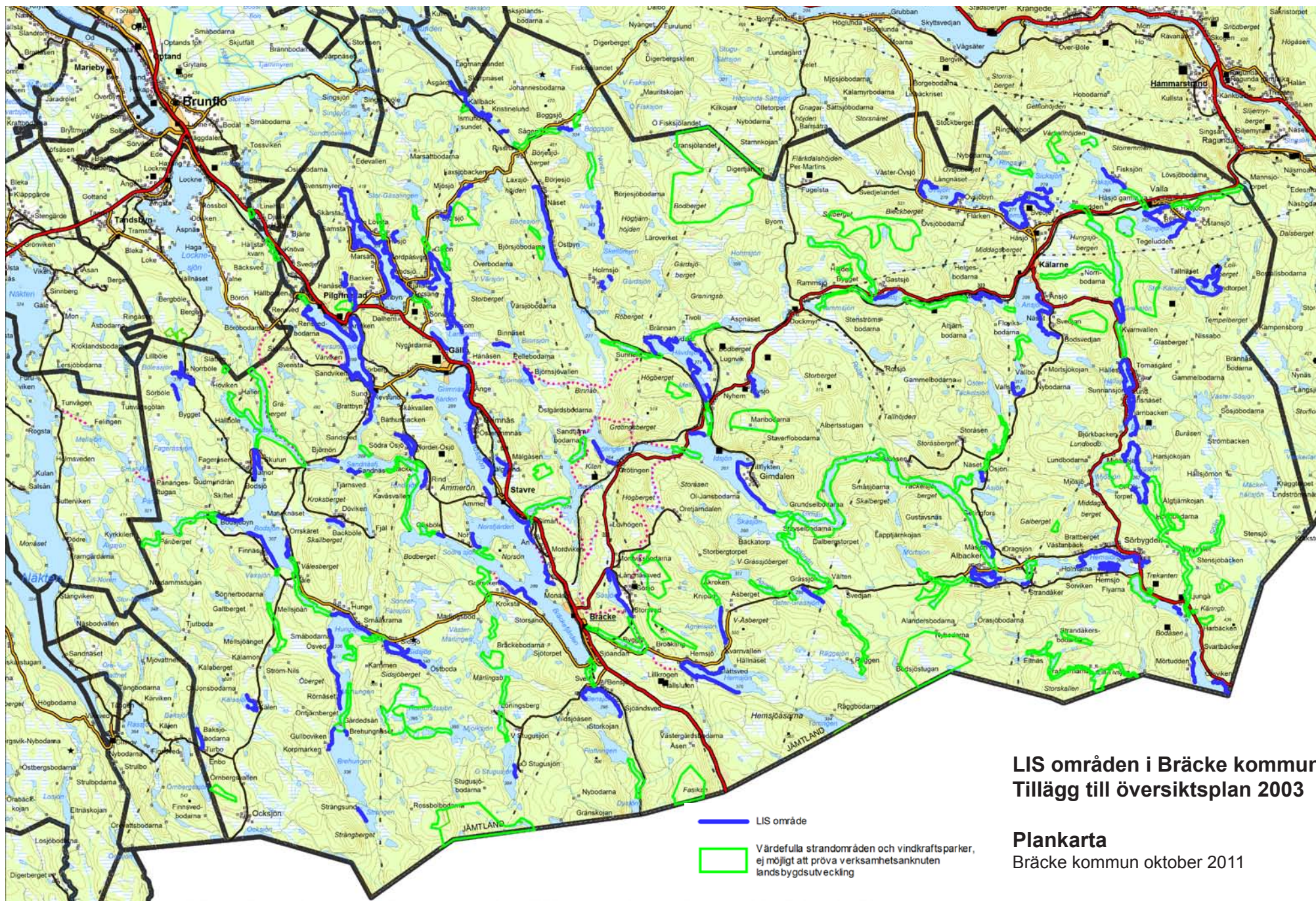
I enstaka fall där en mer omfattande strandnära utbyggnad kan bli aktuell, kommer kommunen kräva att detaljplan skall upprättas för ett visst område innan bygglov kan beviljas. Då behandlas strandskyddsfrågan inom ramen för detaljplaneprocessen.

Mellankommunal samordning

I några enstaka fall är kommunens LIS områden lokaliserade nära angränsande kommun. Detta gäller även områden där ej verksamhetsanknuten landsbygdsutveckling medges pga av andra intressen. Några särskilda samråd med angränsande kommuner har ej förevarit under utarbetandet av samrådsförslaget. Synpunkter från angränsande kommuner och län inhämtas under samrådet. Visar det sig då att det finns behov av att diskutera gränsfrågorna, anordnas särskilda samråd innan planen ställs ut.

Kartor

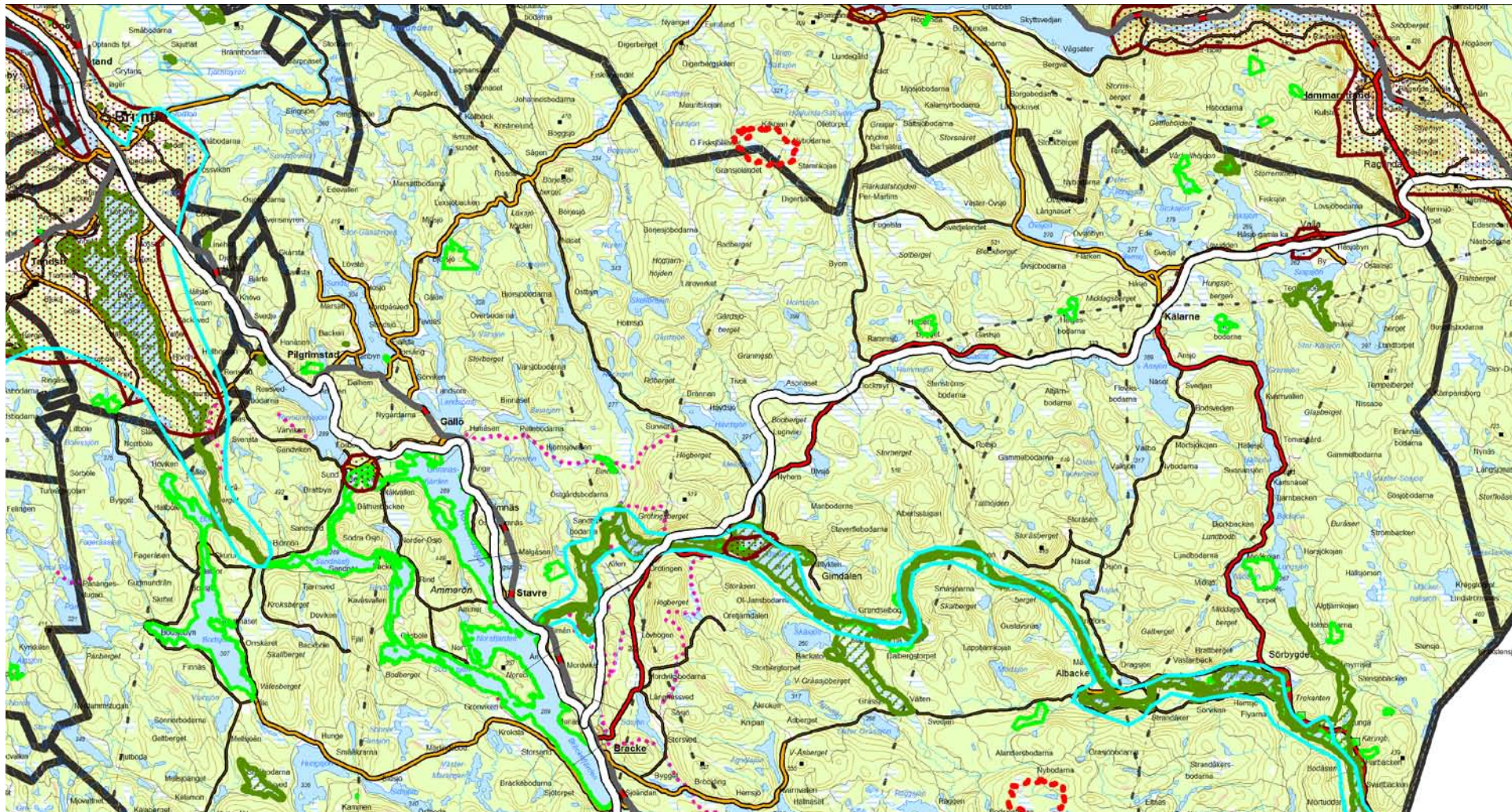
- Plankarta
- Riksintressen natur, kultur, friluftsliv
- Skyddade områden inklusive vattentäkter (karta från Lst)
- Skogens Pärlor
- Fiskeplan (från kommunomfattande översiktsplanen)
- Rennäringens intresseområden
- Service- och kommunikationer
- Bebyggelse inom strandområden










**LIS områden i Bräcke kommun
Tillägg till översiktsplan 2003**

Plankarta
Bräcke kommun oktober 2011

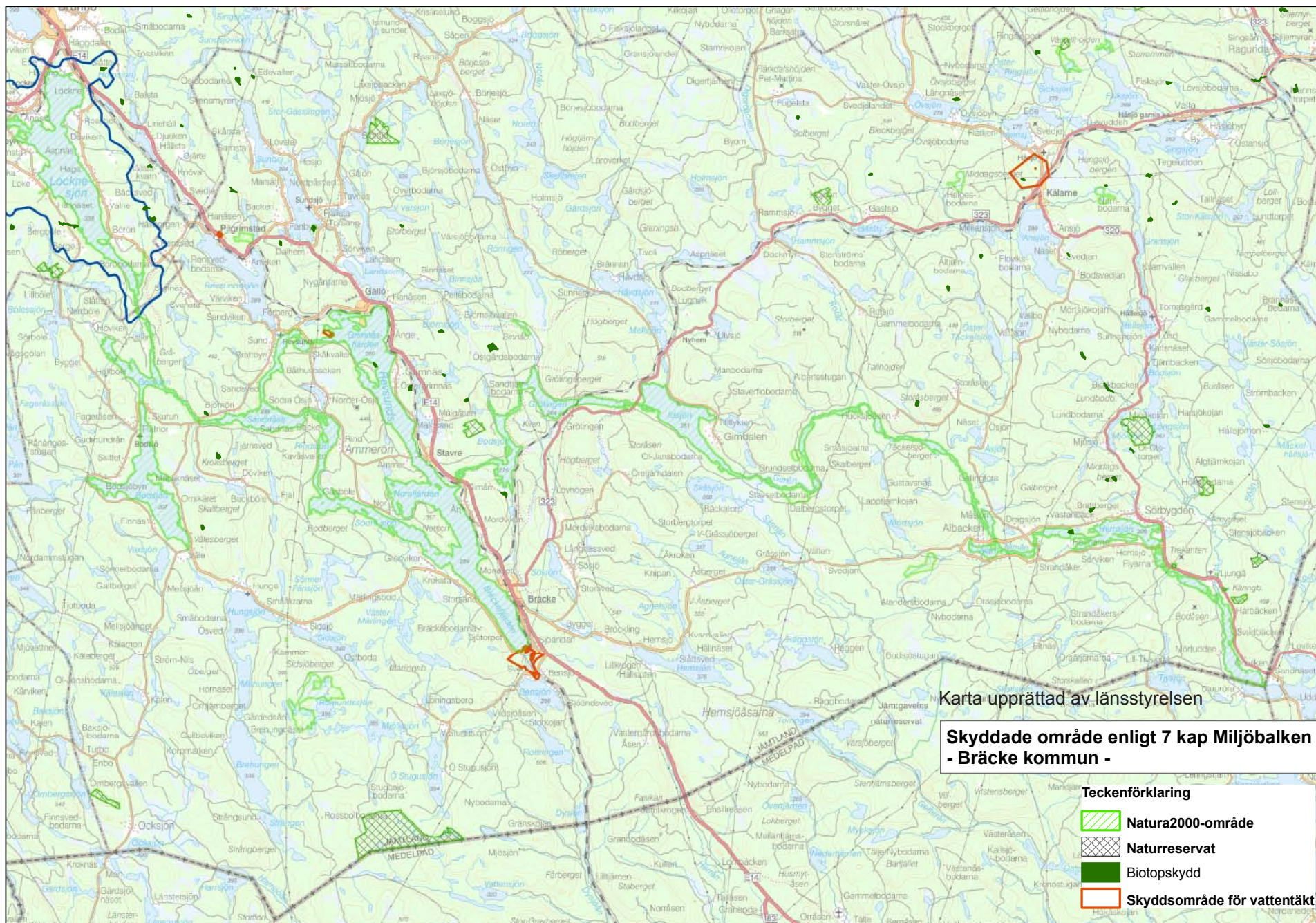
- LIS område
- Värdefulla strandområden och vindkrafts-parker, ej möjligt att pröva verksamhetsanknuten landsbygdsutveckling

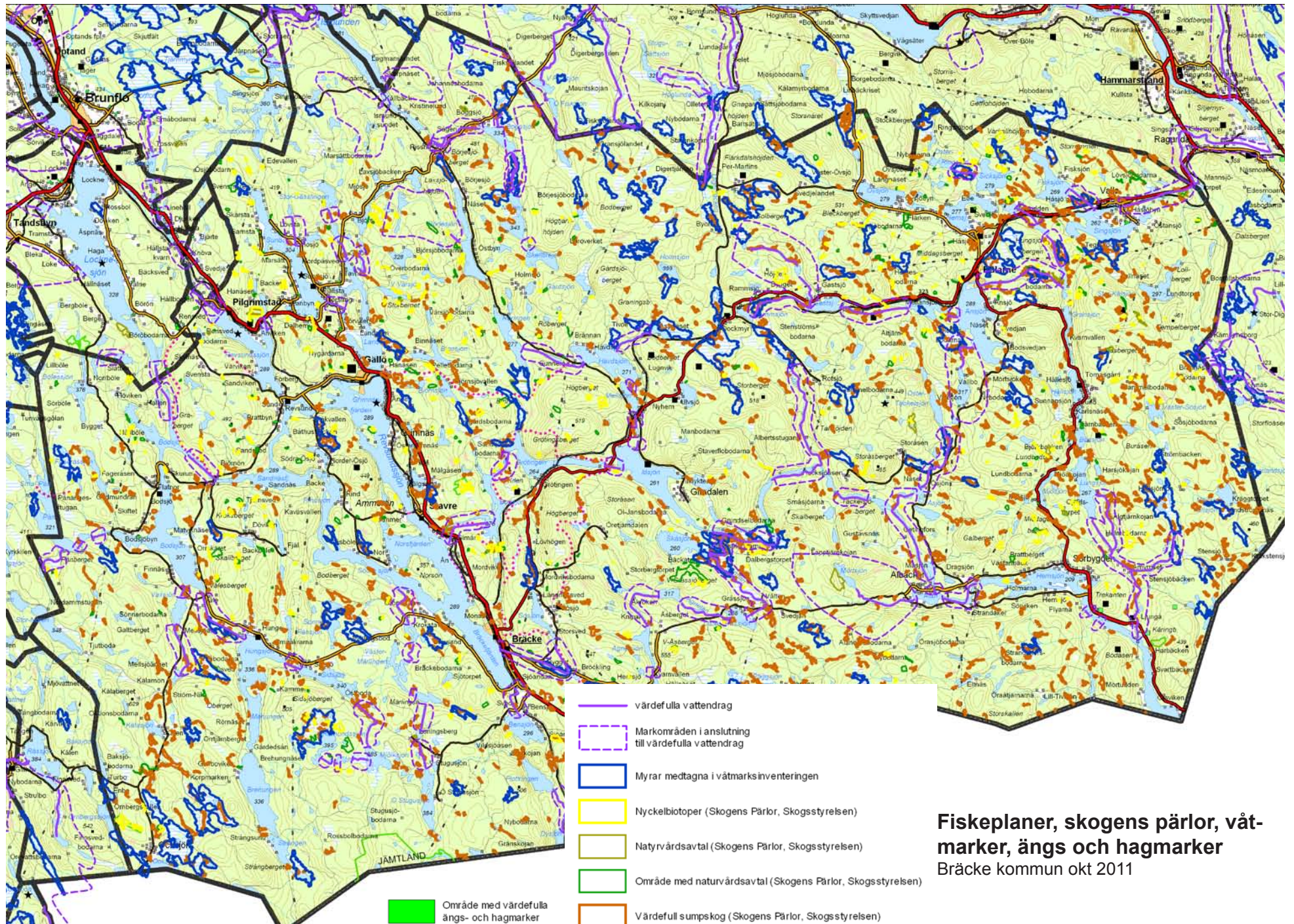


-  Järnväg av riksintresse
-  Väg av riksintresse
-  Område av riksintresse för vindbruk
-  Område av riksintresse för friluftsliv
-  Område av riksintresse för kulturmiljövården
-  Område av riksintresse för naturvården
-  Natura 2000-område







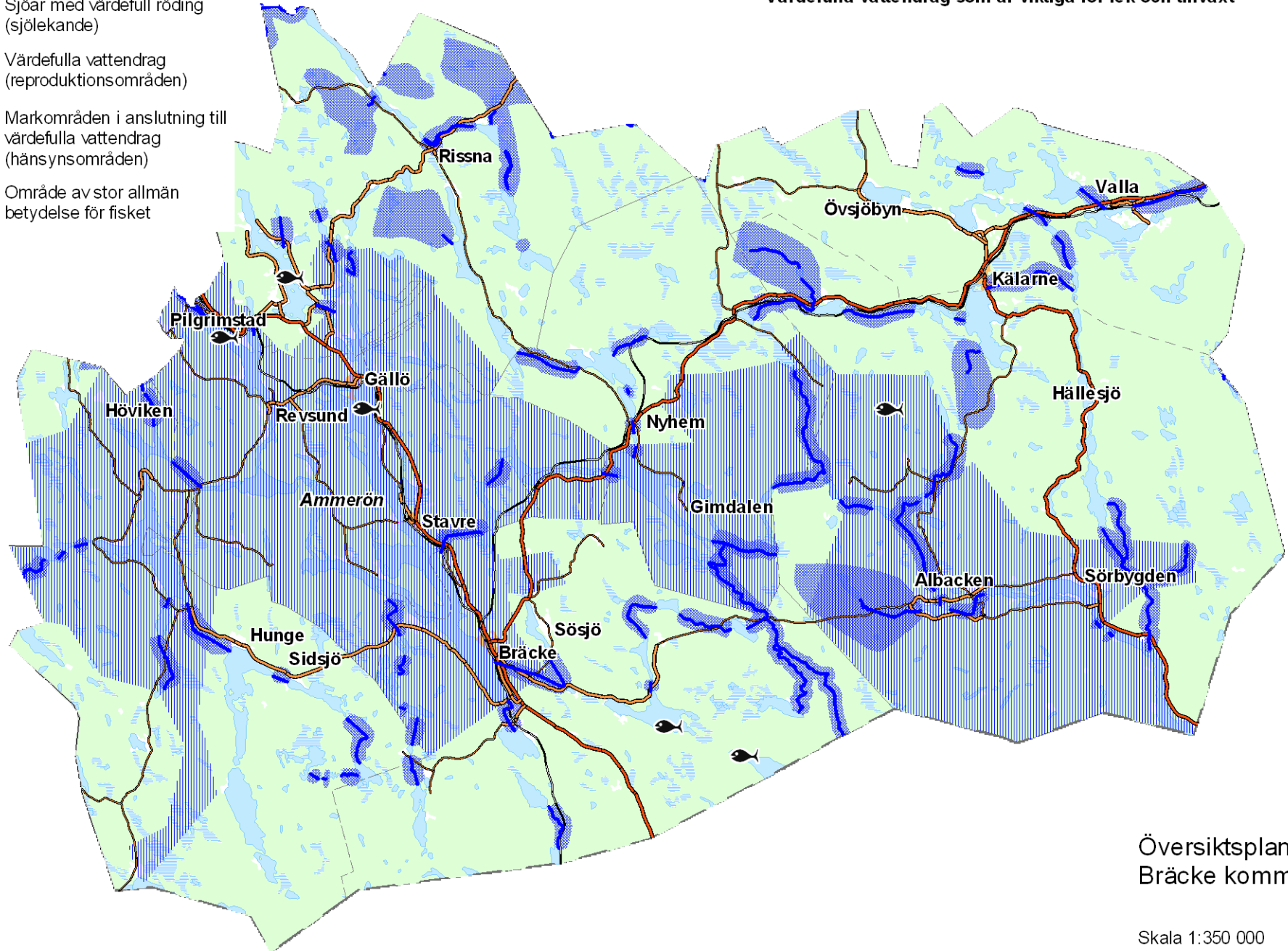
**Riksintressen natur, kultur,
friluftsliv, Natura 2000**
Bräcke kommun okt 2011





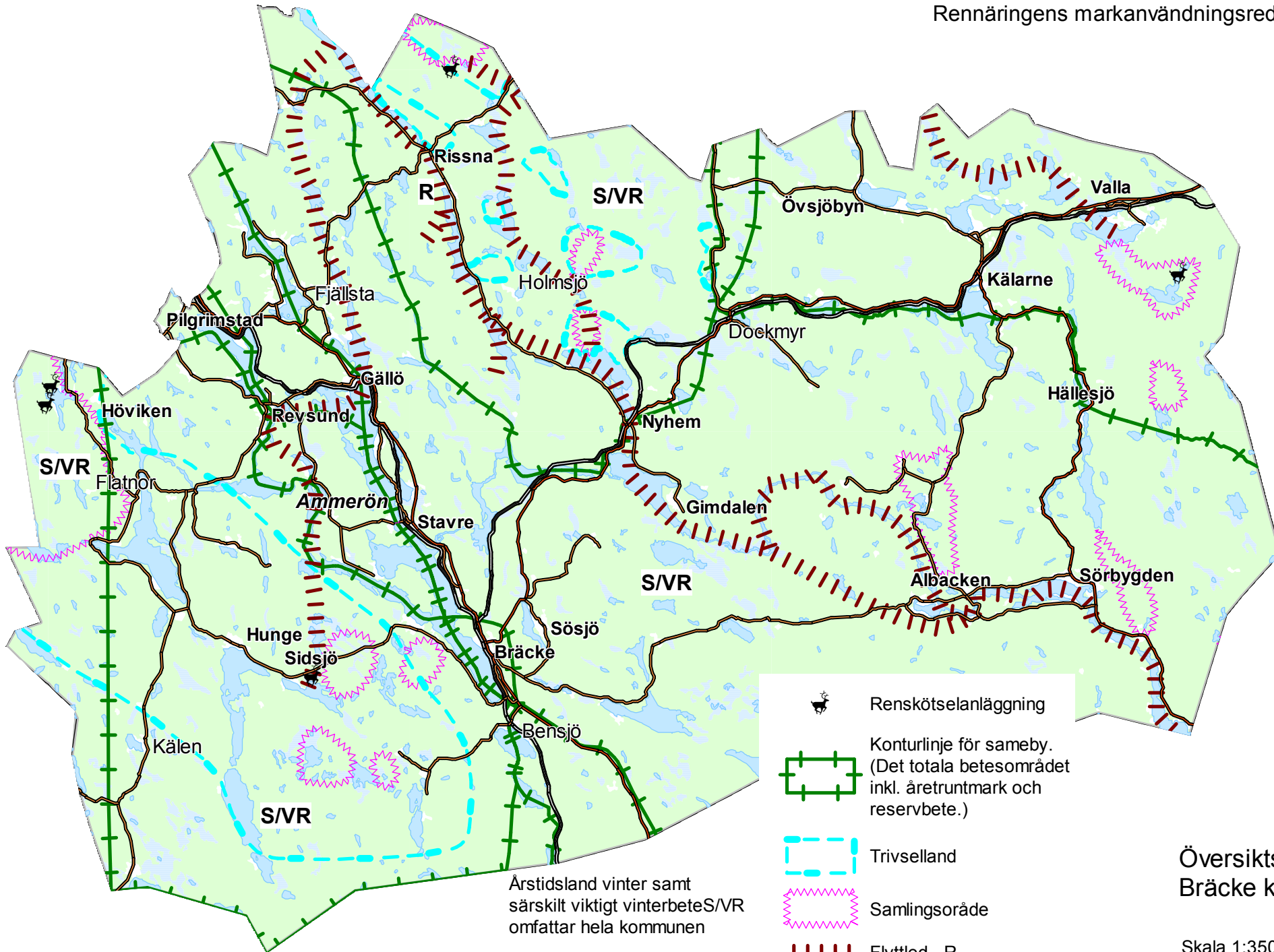
Värdefulla vattendrag som är viktiga för lek och tillväxt


-  Sjöar med värdefull röding (sjölekande)
-  Värdefulla vattendrag (reproduktionsområden)
-  Markområden i anslutning till värdefulla vattendrag (hänsynsområden)
-  Område av stor allmän betydelse för fisket



Översiktsplan för
Bräcke kommun

Skala 1:350 000

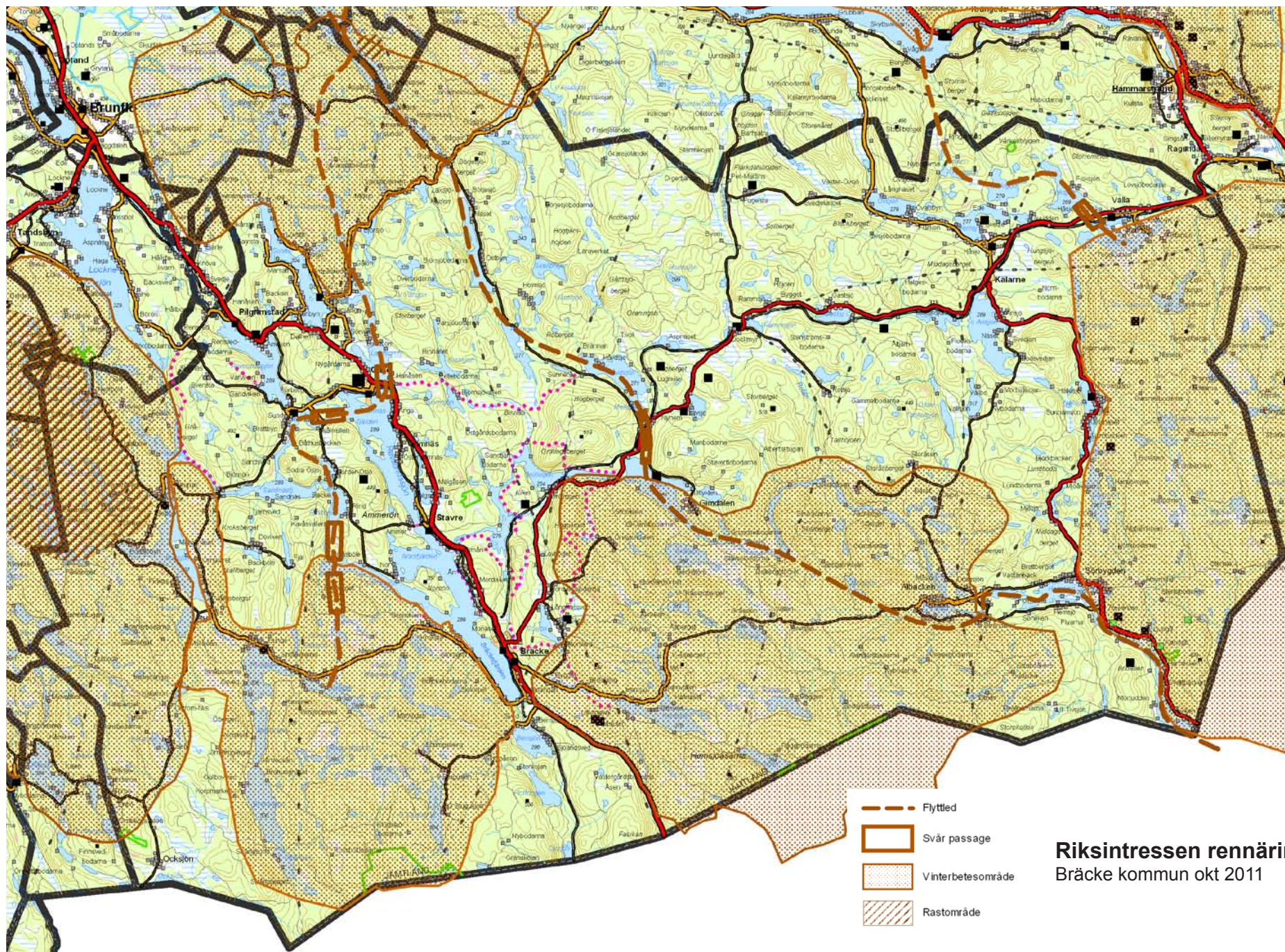






-  Renskötselanslaggning
-  Konturlinje för sameby. (Det totala betesområdet inkl. åretruntmark och reservbete.)
-  Trivselland
-  Samlingsråde
-  Flyttled - R

Årstidsland vinter samt särskilt viktigt vinterbete S/VR omfattar hela kommunen

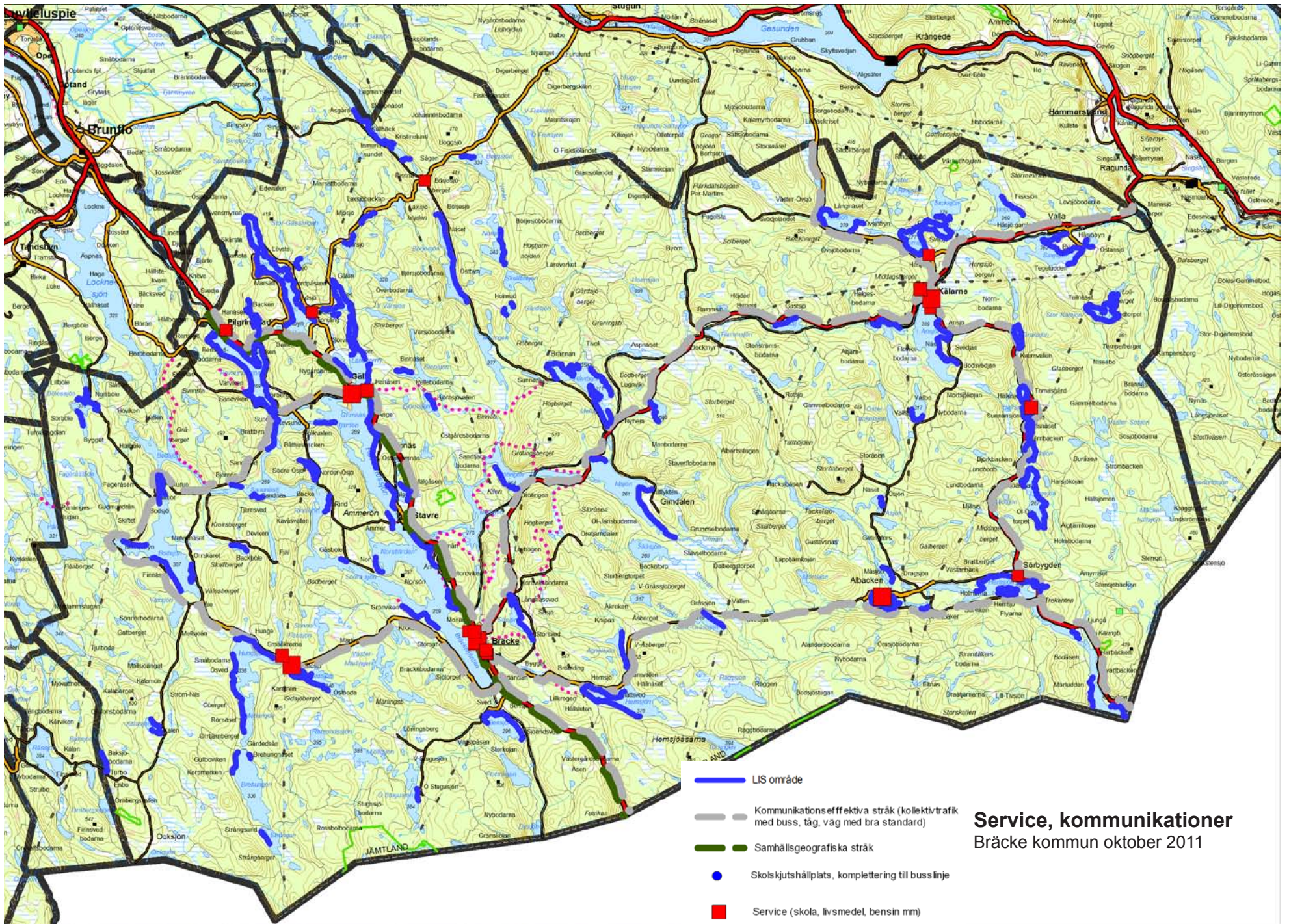
Översiktsplan för Bräcke kommun

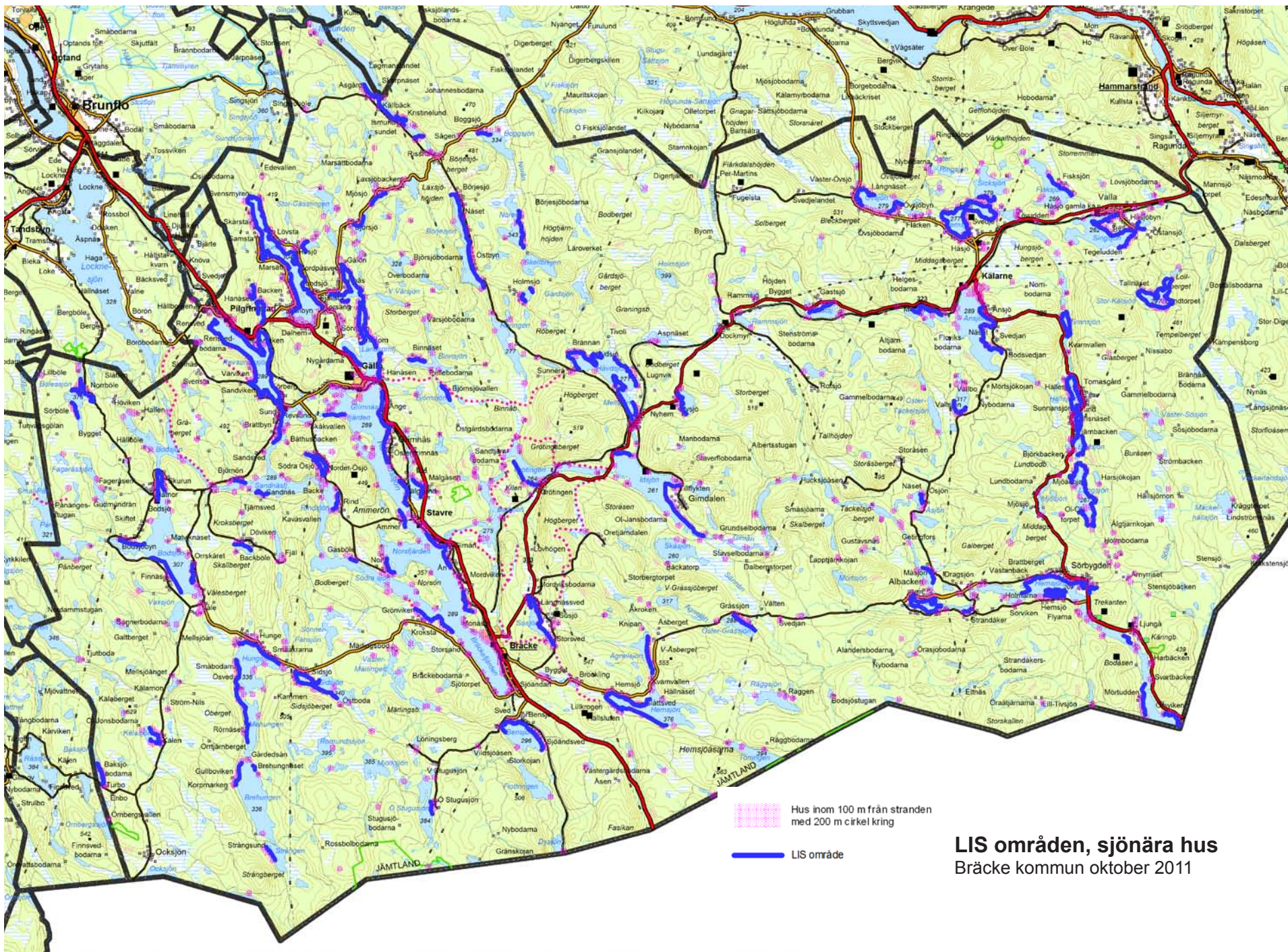
Skala 1:350 000

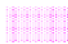



-  Flytted
-  Svår passage
-  Vinterbetesområde
-  Rastområde

Riksintressen rennåring
Bräcke kommun okt 2011





 Hus inom 100 m från stranden med 200 m cirkel kring

 LIS område

LIS områden, sjönära hus
 Bräcke kommun oktober 2011



Gimån



Bräcke kommun
Box 190
840 60 BRÄCKE

Utställning av översiktsplan "Landsbygdsutveckling i strandnära lägen – LIS områden i Bräcke kommun", tillägg till översiktsplan 2003

BAKGRUND

Kommuner har sedan 1 juli 2009 möjlighet i sin översiktsplan peka ut områden i strandnära lägen som är lämpliga för landsbygdsutveckling, så kallade LIS-områden.

Bräcke kommun har upprättat ett tillägg till gällande översiktsplan som behandlar landsbygdsutveckling i strandnära läge. I planen redovisas bakgrund, överväganden och riktlinjer samt vilka områden som enligt kommunen är lämpliga för landsbygdsutveckling i strandnära lägen och områden som är olämpliga på grund av andra bevarandeintressen.

Länsstyrelsen har under samrådet 2011-08-15 yttrat sig över planen. Som underlag för länsstyrelsens yttrande har synpunkter inhämtas från övriga statliga myndigheter och sakområden inom länsstyrelsen.

Kommunen har efter samrådet bearbetat inkomna synpunkter och kompletterat planförslaget inför utställningen.

Enligt 3 kap 16§ Plan- och bygglagen ska länsstyrelsen under utställningstiden avge ett granskningsyttrande över översiktsplaneförslaget.

Av yttrandet skall framgå om:

1. ett riksintresse enligt 3 eller 4 kap miljöbalken (MB) inte tillgodoses,
2. en miljökalitetsnorm enligt 5 kap MB inte följs,
3. redovisningen av områden för landsbygdsutveckling i strandnära lägen inte är förenlig med 7 kap. 18 e § första stycket MB.
4. regleringen av sådana frågor om användningen av mark- och vattenområden som angår flera kommuner inte har samordnats på ett lämpligt sätt
5. bebyggelsen blir olämplig med hänsyn till de boendes och övrigas hälsa eller säkerhet eller till risken för olyckor, översvämning eller erosion.



Dessa fem punkter är statens särskilda ansvarsområden.

SAMMANFATTNING

Planen ger en aktuell bild av kommunens förutsättningar och ställningstagande i frågan och upplyser på ett tydligt och fullständigt sätt om vilka områden som bedöms lämpliga för landsbygdsutveckling i strandnära lägen och vilka som bedöms olämpliga på grund av andra intressen.

Länsstyrelsen konstaterar att kommunen har beaktat, och i stort tillgodosett, de flesta synpunkter som länsstyrelsen lämnat i samrådsyttrande 2011-08-15.

Länsstyrelsen vill dock betona att kommunens riktlinjer angående tillämpning av strandskyddet kring små vattendrag inte har stöd i gällande lagstiftning och att den föreslagna tillämpningsmodellen inte kan användas (se även nedan under *LIS-områden*).

Sammanfattningsvis bedömer länsstyrelsen att kommunens redovisning av områden för landsbygdsutveckling i strandnära lägen är förenlig med 7 kap 18e § miljöbalken och kommer att vara till stöd vid beslut om dispenser och upphävande av strandskydd i detaljplan i LIS-områden. I länsstyrelsens bedömning har kommunens förutsättningar vad gäller befolkningsstruktur och tillgång till vatten vägts in.

RIKSINTRESSEN

En av översiktsplanens viktiga uppgifter är att redovisa riksintressen och hur dessa långsiktigt tillgodoses. Kommunen hänvisar till den kommunfattande översiktsplanen (2003) angående planeringsförutsättningar, allmänna intressen m.m. Därför ska tillägget till översiktsplanen alltid läsas tillsammans med den kommunomfattande översiktsplanen.

Länsstyrelsen anser att överväganden och angivna riktlinjer för landsbygdsutveckling i strandnära lägen tillgodoser riksintressen och visar kommunens intention att värna om dessa värden.

Riksintresse naturvård, friluftsliv och Natura 2000

En del av de utpekade områdena berör vattenområden som är av riksintresse för naturvård och friluftsliv samt skyddade enligt europeiska direktiv, s.k. Natura 2000- områden (Gimåns vattensystem).

Kommunens riktlinjer och rutiner för utpekade LIS-områden bör minimera risker till negativ påverkan för naturvärden inom och i anslutning till skyddade områden på ett tillfredsställande sätt. Länsstyrelsen vill i alla fall betona att, som även kommunen



påpekar, i känsliga naturområden kan en separat naturinventering vara lämplig inför dispensprövningen.

MILJÖKVALITETSNORMER

I översiktsplanen ska framgå om miljö kvalitetsnormer enligt 5 kap miljöbalken följs. Planen innehåller en konsekvensbeskrivning där även miljö kvalitetsnormer för vatten hanteras. Länstyrelsen menar att kommunens riktlinjer och beskrivna rutiner på ett tillfredsställande sätt minimerar risken att negativt påverka miljö kvalitetsnormer för vatten inom utpekade LIS-områden

GEOGRAFISKA LIS-OMRÅDEN OCH VERKSAMHETSANKNUTEN LANDSBYGDSUTVECKLING

Kommunen har pekat ut cirka 9% av kommunens totala strandlinje för sjöar och vattendrag bredare än 6 m.

LIS-områdena bör sammantaget inte omfatta mer än en begränsad del av de strandområden inom en kommun som omfattas av strandskydd. Länstyrelsen ser kommunens utpekande i linje med detta eftersom Bräcke kommun är glesbefolkad och mycket rikt på sjöar och vattendrag. Vad som är en begränsad del kan variera bl.a. utifrån kommunens tillgång till och kvaliteten på stränder.

Vidare har kommunen tydligt undantagit vissa områden på grund av andra bevarandebestämmelser och lämnat en möjlighet att pröva verksamhetsanknutna LIS-område även utanför de geografiska utpekade områdena.

Länstyrelsen bedömer att översiktsplanen genom de angivna riktlinjerna och tydliga rutiner för prövning kommer att ge vägledning i fråga om LIS-områden på ett tillfredsställande sätt. Kommunens redovisning av områden för landsbygdsutveckling i strandnära lägen bedöms som förenlig med kriterierna enligt 7 kap 18 e§ miljöbalken.

Däremot, som redan påpekats under samråd, finns inte stöd i strandskyddslagstiftningen för kommunens förslag att tillämpa en modifierad strandskydd kring små vattendrag (s.14-15).

Detta har nyligen bekräftats i ett mark- och miljööverdomstulens domslut (2012-02-07, M5458-11).

Länstyrelsen får i det enskilda fallet besluta att upphäva strandskyddet i ett område bl.a. om det är uppenbart att området saknar betydelse för att tillgodose strandskyddets båda syften. Detta kräver en prövning i det enskilda fallet och kan således inte ske genom ett generellt förordnande med t.ex. utgångspunkt i vattendragets storlek.



MELLANKOMMUNALA FRÅGOR

Kommunen har under framtagandet av planen haft samråd med angränsande kommuner i Jämtlands län som inte har framfört några synpunkter.

Länsstyrelsen anser att mellankommunal samordning har skett på ett lämpligt sätt.

HÄLSA OCH SÄKERHET

Länsstyrelsen menar att i dispensprövningen såsom beskrivet i översiktsplanen finns utrymme för att bedöma och förebygga ev. översvämningsrisker på ett lämpligt sätt.

ÖVRIGT

Fornlämningar

Det är positivt att kommunen har tagit hänsyn till länsstyrelsens synpunkter vad gäller vissa områden med mycket täta förekomster av fornlämningar nära stränder.

I enskilda dispensprövningar finns möjlighet att ta hänsyn till kända fornlämningar, enligt beskrivna rutiner.

Artdatabas

I vissa utpekade LIS-områden finns, enligt befintligt kunskapsunderlag (artdatabasen i Artportalen), rödlistade arter som är skyddade enligt Artskyddsförordningen. I kommande dispensprövningen är det särskilt viktigt att ta hänsyn till dessa förekomster, som även kommunen påpekar.

UPPLYSNINGAR

Strandskydd och vattenverksamhet

I kommunens mall för strandskyddsprövningen punkt 1 (s.17) står det att *"När vattenområde berörs kan anmäla om vattenverksamhet enligt MB 11 krävas. Om tillstånd till vattenverksamhet krävs kommer hela ärendet att hänskjutas till länsstyrelsen, som också prövar eventuell strandskyddsdispens eller upphävande av strandskyddet."*

Länsstyrelsen vill upplysa om att det i dagsläget inte finns förutsättningar inom länsstyrelsen för att rutinmässigt tar över prövning av strandskyddet i samband med anmälningspliktig vattenverksamhet. Länsstyrelsen är dock öppen att diskutera en ev. samprövning vid större anmälningsärende eller vid ärenden som berör fler kommuner.

Samråd enligt 11 kap 12 § PBL och Natura 2000-områden

Genom en bestämmelse i 18§ förordningen om områdesskydd enligt miljöbalken (SFS 1998:1252) har regeringen förordnat att bestämmelserna i 11 kap 10 och 11 §§ PBL ska tillämpas på beslut



om lov eller förhandsbesked i fråga om verksamheter eller åtgärder som kan påverka miljön i ett naturområde som avses i 7 kap 27 § MB (dvs. Natura 2000-områden). Detta innebär att kommunen ska skicka lov och förhandsbesked som kan påverka miljön i Natura 2000- områden för granskning till länsstyrelsen.

Mall för strandkyddsprövning, komplettering

På s. 18 punkt 7 bör paragrafen kompletteras enligt följande” Till beslutet fogas upplysning om dess giltighetstid och att länsstyrelsen kan överpröva beslutet inom tre veckor *från den dag då kommunens beslut kom in till länsstyrelsen*”.

STATLIGA INTRESSEN

Till granskningsyttrandet bifogas yttranden från olika statliga myndigheter som bör beaktas. Särskilt bör yttrandet från SGU uppmärksammas.

Vid utformningen av detta yttrande har Lillian Rathje, länsantikvarie och Urban Westbye, miljöskyddshandläggare, deltagit.



Bengt Åke Strömquist
Bitr. länsråd



Massimo Cati
Arkitekt

Bilaga:

Yttrande från
Sverige geologiska undersökning (SGU)
Skogsstyrelsen

Kopia:

Skogsstyrelsen
SGU

Länsstyrelsen Västernorrlands län,
Hållbar samhällsplanering och boende
871 86 HÄRNÖSAND

Samhällsenheten
Akten

Samhällsplanering

Länsstyrelsen Jämtland

Elisabet Bertilsson

831 86 Östersund

Samråd kring förslaget till landskapsutveckling i strandnära lägen (LIS) i Bräcke kommun

Sveriges geologiska undersökning (SGU) är den myndighet som svarar för frågor som rör jord, berg och grundvatten i Sverige. SGU ska bidra till att skapa goda förutsättningar för ett hållbart nyttjande av landets mineralresurser, är expertmyndighet för grundvatten och ansvarig myndighet för miljö kvalitetsmålet "Grundvatten av god kvalitet". Geologisk information är ett viktigt underlag för att fatta väl grundade beslut inom all samhällsplanering.

Med anledning av att rubricerat ärende har inkommit till SGU på remiss den

10 januari 2012 framförs följande.

SGU har tidigare svarat i ärendet (vårt diarienum 01-1083-2011) men märkligt nog saknas dessa synpunkter i samrådsredogörelsen. Vi bifogar dessa som en bilaga och hänvisar samtidigt till de synpunkter vi redovisar där.

Vi har med hjälp av våra jordartsdatabaser gjort en bedömning av de jordartsgeologiska förutsättningarna i respektive område. Då antalet områden är stort har detta gjorts mycket översiktligt.

De geologiska förutsättningarna i kommunen gör att risker för ras och skred endast finns i begränsade områden. Morän är den vanligaste jordarten och är i allmänhet inte skredfarlig eller erosionsbenägen. I vissa lägen vid vattendrag kan det dock finnas risker vid höga flöden. Många av områdena berör dock isälvsavlagringar och ett stort antal av dessa bedöms som grundvattentillgångar av varierande storlek och kapacitet. Vid behov av kompletterande information hänvisar till www.sgu.se eller vår kundtjänst.

LIS-områdena berörs inte av några beviljade eller sökta undersökningstillstånd.

Beslut i detta ärende har fattats av undertecknad avdelningschef.

Ärendet har handlagt av statsgeologerna Andreas Karlhager och Björn Wiberg och den sistnämnde har även föredragit ärendet.

Anna Åberg

Björn Wiberg

Barbro Norberg
Skogsstyrelsen, Östra Jämtlands Distrikt
Hantverksgatan 18, 840 60 Bräcke
Tfn 0693-661242, fax 0693-661827
[\[mailto:barbro.norberg@skogsstyrelsen.se\]](mailto:barbro.norberg@skogsstyrelsen.se),
www.skogsstyrelsen.se

Datum
2012-01-17

Diariernr
2012/107
Er referens
Elisabet Bertilsson



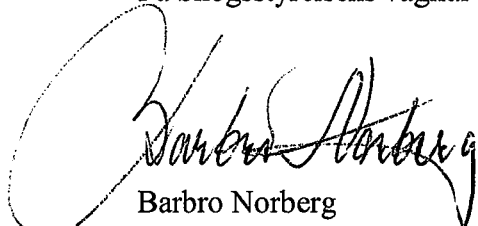
Länsstyrelsen i Jämtlands län
Elisabet Bertilsson
Samhällsenheten/Samhällsplanering
831 86 Östersund

**Yttrande ang. Landsbygdsutveckling i strandnära lägen LIS
områden i Bräcke kommun. Tillägg till översiktsplan 2003.
Utställningshandling. Oktober 2011. (Diarenr. 401-8287-11)**

Skogsstyrelsen Östra Jämtlands Distrikt har tagit del av utställningshandling och samrådsredogörelse i rubricerat ärende daterat oktober 2011 resp. 2011-09-12.

Skogsstyrelsen har inga ytterligare synpunkter än de som lämnades 2011-07-22 (2011/3037). Skogsstyrelsen vill ändå betona vikten och behovet av att Bräcke kommun i varje enskilt fall där gällande strandskydd kan komma att påverkas, gör fördjupade inventeringar beträffande kulturmiljö, fornlämning och naturvärden.

På Skogsstyrelsens vägnar



Barbro Norberg
Biolog